

Tracker GPS (GSM/GPRS) AVL-310

Dispozitiv de urmarire prin Geo-Localizare

Manual de Utilizare



V1.55

Importator: Zeccom Trans SRL
Splaiul Independentei, Nr.215
060041, sect.6, Bucuresti

Tel: +40.722.214.215, +40.788.214.215
Fax: +40 213 163 452
Email: contact@furat.ro
Web : www.furat.ro

- +++ Informatiile transmise direct pe telefonul mobil prin SMS in coordonate GPS sau link Google
- +++ Informatiile transmise prin GPRS catre computerul personal sau serverul de localizare
- +++ Functie de microfon spion (optional)
- +++ Antenele GPS si GSM externe, pot fi montate oriunde in vehicul
- +++ Usor de instalat si folosit (acumulator de back-up pana la 48 ore)
- +++ Programare de la orice distanta prin SMS
- +++ Poate fi folosit fara costuri suplimentare (si fara abonamente)
- +++ Functie de alarma silentioasa prin SMS in caz de miscare (senzor inclus)
- +++ Pret comparabil cu cel al unei alarme auto

CE  
0681
EN 60950-1:2001
EN 301 489-7 V1.2.1 (08/2002)
EN 301 511 V9.0.2(03/2003)

Made in P.R.C.

1 Generalitati

Trackerul AVL-310 va ofera o modalitate usoara de a localiza, urmari , asculta(optional) , aproape orice doriti , iar aceasta direct pe telefonul Dvs mobil sau pe compute.r locatia GPS fiind transmisa prin SMS sau GPRS.

Raportarea locatiei curente / Tracking (monitorizare) prin SMS sau GPRS (TCP sau UDP)
Localizare la intervale presetate, retinerea pana la 260.000 punctede localizare
Monitorizare audio (microfon spion)-Optional
Alerta SOS
Alarma de iesire din raza presetata (Geo-Fence control alarm)
Alarma de baterie descarcata
Alarma pentru depasirea vitezei
Alerta cand trackerul intra/iese din acoperirea GPS
Alerta cand tracker-ul este pornit.
Senzor de miscare incorporat pentru economisirea bateriei
Buton SOS-panica
Acumulator Li-ion intern pentru back-up in caz de decuplare de la instalatia auto
Comenzi semnale intrari digitale- 5 (3 negative+2 pozitive)
Comenzi semnale iesire pornit/oprit 5

2 Parametri tehnici

Parametru	Specificatii
Tensiunea de alimentare	+9V → +35V /1.5A
Acumulator intern	Acumulator 850 mAh (3.7V)
Dimensiuni/dimens. intalare	104 mm × 62 mm × 24 mm / 104mm x 83mm x 24mm
Greutate	150g
Temperatura de operare	-20° to 55° C
Umiditate	5% to 95% Necondensata
GSM module	GSM 900/1800/1900Mhz sau GSM 850/900/1800/1900Mhz
GPS Chipset	GPS SIRF-Star III chipset
Sensibilitate GPS	-158Db
Frecventa GPS	L1, 1575.42 MHz
C/A Code	1.023 MHz chip rate
Canale	20 canale GPS all-in-view tracking
Acuratetea semnalului	10 meters, 2D RMS
Acuratete viteza	+/- 0.1 m/s
Acuratete ora	1 microsecunda sincronizata la GPS
Default datum	WGS-84
Reachizionare smnal GPS	Cca 0.1 sec.
Pornire la restart	Cca 1 sec.
Pornire la cald	Cca. 38 sec.
Pornire la rece	Cca. 42 sec.
Limita Altitudine	18,000 m (60,000 feet) max.
Limita viteza	515 m/s (1000 knots) max.
Memorie Flash	8MB
LED	2 LED-uri pentru starea GSM,GPS si alte operatii.
Conectivitate	Conector alimentare si intrari/iesiri comenzi digitale

3.Precautii Cititi cu atentie aceste precautii. Nerespectarea lor poate fi periculoasa sau ilegala.

- *Conectarea corecta – Cand instalati trackerul verificati cu atentie efectuarea corecta a conexiunilor , mai ales in cazul interconectarii acestuia cu alte dispozitive*
- *Accesorii adecvate – Nu folositi decat acumulatori sau piese originale sau compatibile*
- *Conducerea in siguranta – Nu setati sau verificati tracker-ul AVL-310 in timp ce conduceti vehiculul.*
- *Service calificat- Numai personal calificat poate instala sau repara aceste dispozitive*
- *Opriti AVL-310 in apropierea detonatoarelor – Nu folositi in zone unde se fac detonari / explozii controlate*
- *Service calificat – Numai personal calificat poate depana un tracker AVL-310*
- *Rezistenta la apa – AVL-310 nu rezista la apa. Mentineti AVL-310 uscat, folosind un ambalaj etans,*
- *Montarea in portbagaj - in perioadele cu variatii mari de temperature este posibila aparitia condensului*

4 Primii pasi - detalii despre montarea si setarea tracker-ului GPS AVL-310.

In cutie veti gasi unitatea centrala, antena GPS, antena GSM, conectorul cu cabluri ,microfonul(optional) manualul de utilizare, CD-ul cu manualele de utilizare si alte programe (daca este necesar-optional)

4.1 Semnificatia luminilor si a butoanelor

LED albastru – indica starea modulului GPS	
Aprins	Unul din butoane este apasat
Clipeste des (10 ori /sec)	Se initializeaza pornirea
Clipeste (aprins 0.1 sec –stins 2.9 sec)	AVL-310 are semnal GPS si functioneaza normal
Clipeste (aprins 1.0 sec –stins 2.0 sec)	AVL-310 nu a achizitionat inca semnalul GPS
LED verde – indica starea modulului GSM	
Aprins	Se primeste sau se desfasoara un apel telefonic
Clipeste des (10 ori /sec)	Se initializeaza pornirea
Clipeste (aprins 0.1 sec –stins 2.9 sec)	AVL-310 e conectat la reseaua GSM
Clipeste (aprins 1.0 sec –stins 2.0 sec)	AVL-310 nu s-a conectat inca la reseaua GSM

4.2 Prima utilizare

Va rugam cititi cu atentie acest manual inainte de a utiliza Tracker-ul GPS

- Achizitionati o cartela SIM GSM, fie abonament sau prepay.
- Verificati sa aibe suficient credit, iar solicitarea codului PIN sa fie dezactivata, folosind un telefon
- Incercati sa aibe suficienta memorie, stergand agenda sau mesajele nefolositoare de pe SIM card
- Desfaceti suruburile laterale si indepartati capacul frontal

FIG.A



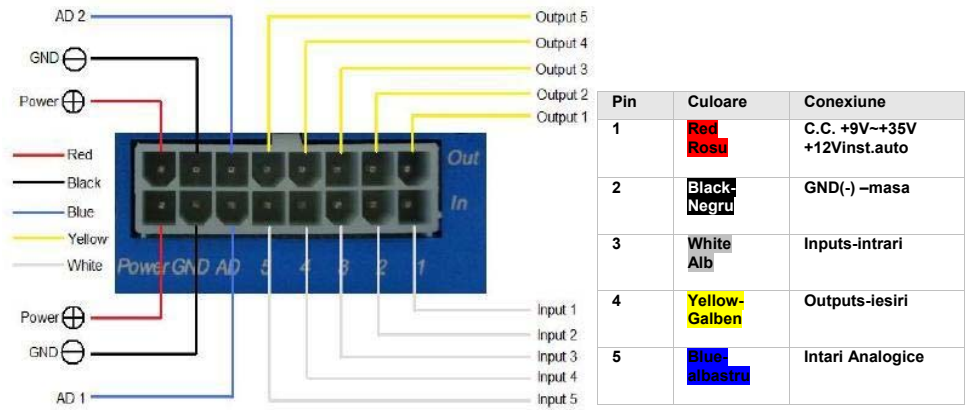
FIG.B



FIG.C



- Montati cartela SIM cu atentie in locasul sau- FIG.A
- Remontati capacul si strangeti suruburile
- Conectati antenele GPS si GSM la modulul central,- vezi FIG.B
- Atentie la montarea antenei GPS, aceasta trebuie sa fie indreptata cu fata in sus si sa nu fie acoperita in imediata apropiere cu obiecte sau parti metalice
- Gasiti un loc potrivit pentru montarea unitatii, aceasta trebuie bine fixata, conductorii trebuie bine izolati. Conductorii nefolositi trebuie de asemenea bine izolati.
- Cuplati conectorul la unitate dupa ce cablurile au fost conectate corect si verificate cu atentie-FIG.C
- **Cand porniti dispozitivul:**
Verificati LED-ul verde este 0,1sec aprins—2,9sec stins pt functionare normala.
Asteptati cca 2-5 min pana LED-ul albastru este 0,1sec aprins—2,9sec stins pt functionare normala

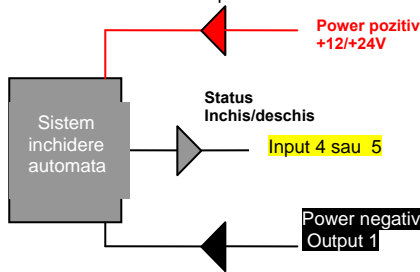


4.4 Exemple de aplicatii ale conectorilor

A. Pentru semnale de intrare (input)

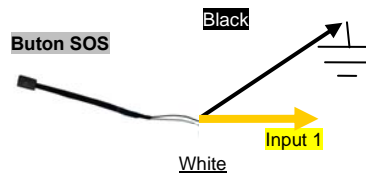
1. Detectarea pozitiei incuietorilor - Input 4 sau 5

Transmite informatii cu privire la descuriera usilor



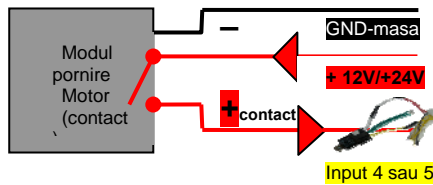
2. Buton SOS - Input 1 / Input 2 / Input 3

La actiunare trimite un SMS in caz de pericol



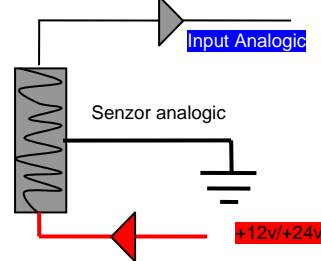
3. Detectare pornire motor - Input 4 / Input 5

Informeaza despre pornirea motorului



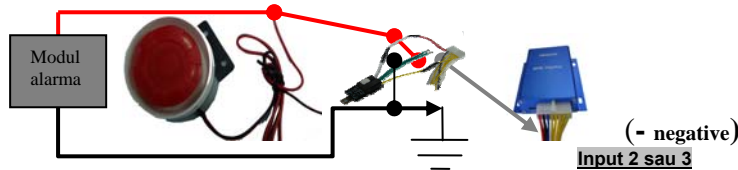
4. Conectare la diversi senzori analogici

Informeaza despre temperatura, nivel combustibil



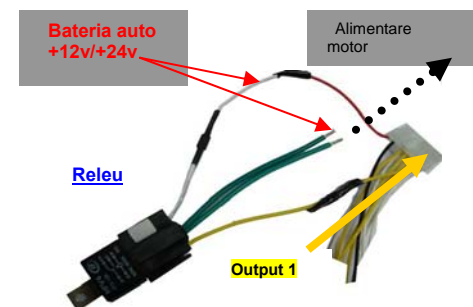
5. Trimiterea unui SOS in caz de jaf prin conectarea la alarma vehiculului.

In caz de spargere va trimite un SMS in caz ca va aflati la distanta mare



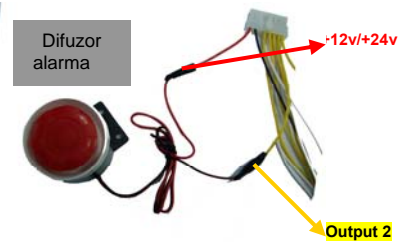
B. Pentru semnale de comanda-iesire(output)

1. Taierea alimentarii motorului



Se poate opri motorul in caz de furt

2. Conectarea la difuzorul alarmei



Se poate activa /dezactiva prin SMS de la distanta

Aceste montaje sunt doar niste sugestii , in functie de necesitati se pot proiecta diverse circuite aditionale pentru a raporta diverse evenimente sau de asemenea pentru a putea fi comandate diverse echipamente auxiliare .

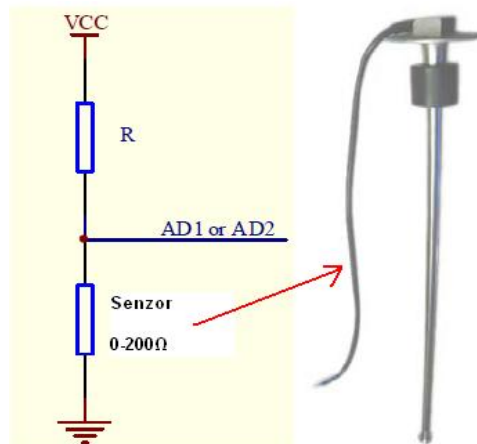
De retinut este faptul ca atat intrarile(Input 1-5) cat si iesirile(Out1-Out5) sunt comenzi digitale adica 1/0 . Acestea sunt comandate in circuit prin cuplarea sau decuplarea negativ-ului , astfel incat pot fi folosite diverse tensiuni pe circuit

Input1, Input2 si Input3 sunt comandate de un impuls(contactul intre firul intrarii respective si negativ) si este necesara decuplarea conexiunii apoi pentru ca AVL-310 sa revina in modul normal de lucru .Raportarea evenimentelor se face ca si alarma, atat prin SMS cat si prin GPRS catre computer sau serverul de monitorizare

Input3 si Input4 pot raporta si se pot folosi pentru a monitoriza daca un circuit este inchis sau deschis , cum ar fi pornirea aerului conditionat , uitarea unei portiere deschise , a farurilor aprinse , sau a monitorizarii motorului pornit/oprit. Raportarea acestor evenimente se face numai prin GPRS si vor aparea ca rapoarte de stare pe softul de monitorizare.

Iesirile Out1-5 sunt de asemenea digitale si vor ramane in starea ce le va fi setata(inchis/deschis) prin functiile SMS , pana la primirea unei noi comenzi

Intrarile AD1 si AD2 (cele doua fire albastre) sunt conexiuni de intrare analogice si pot citi si raporta diverse valori ale unor senzori , cum ar fi sonda litrometrica (nivelul combustibilului) , senzorul de temperatura a motorului sau senzorul de presiune a uleiului , senzorul de greutate etc.



Schema de montaj al unui senzor este:

Plaja de valori a tensiunii de intrare pentru AD1 si AD-2 este 0Vcc pana la +6Vcc astfel pentru montajul de mai sus vom avea nevoie de un rezistor **R** unde **R=200Ω** daca tensiunea de alimentare $V_{cc}=12V_{cc}$ si **R=400Ω** daca $V_{cc}=24V_{cc}$

Toate montajele de mai sus sunt orientative , in functie de posibilitati si necesitati ele pot sa difere si aveti nevoie de ajutorul calificat al unui electrician auto pentru montarea acestor componente. De asemenea va informam ca accesoriile prezentate in aceste scheme de montaj nu sunt incluse in setul sau in pretul aparatului

5 Comenzi SMS

Tracker-ul AVL-310 va accepta comenzi numai de la utilizatorii ce folosesc parola corecta. Orice comenzi cu parola incorecta sau orice comenzi redactate incorect, vor fi ignorate.

Parola initiala este : **000000**

Orice comanda incepe sub forma **W*******, cu **W**(litera mare) urmata de cele 6 cifre ale parolei.

5.1 Comenzi de baza prin SMS

(5.1.1) Pentru obtinerea unei singure pozitii – comanda de localizare

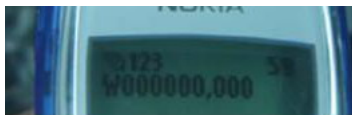
Nu conteaza unde va aflati,cand doriti sa aflati locatia vehiculului dumneavoastra, trimiteti un SMS sau apelati dispozitivul de pe telefonul dvs mobil, el va raporta locatia printr-un SMS catre Dvs.

Scrieti un mesaj in formula urmatoare,apoi trimiteti dispozitivului :

W + Parola,000 (parola initiala este :**000000**)

De ex. :

a) **Trimiteti SMS** cu mesajul **W000000,000**



sau print-o metoda mai usoara

b) **Apelati numarul** tracker-ului AVL-310, acesta va respinge apelul .

In ambele cazuri, a) si b) Veti receptiona in cateva secunde pe telefonul Dvs.un mesaj SMS de forma:

Latitude = 44 26 22.38N Longitude = 026 04 01.42E, Speed = 006.74Km/h , 2009-02-08,22:22

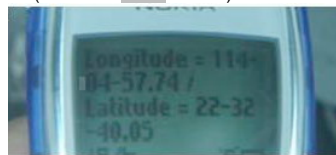
Datele pozitiei semnifica : *Latitudine* : 44 grade - 26 minute - 22,38 secunde *Longitudine* - 26 grade - 4 minute - 1,42 secunde, *Viteza*= 6.76Km/h ,*data si ora*

c) **Trimiteti SMS** cu mesajul **W*****,100**

Este o metoda practica pentru posesorii de telefoane tip Smartphone sau PDA cu browser si acces la internet. AVL-310 va raporta locatia prin SMS sub forma unui link <http://maps.google.com/> . Doar mutand cursorul telefonului si apasand pe acest link , o pagina a hartii Google se va deschide, iar locatia AVL-310 va fi afisata direct pe harta.

Nota : daca mesajul receptionat este de forma

- Latitude = 00 00 000.00 Longitude = 000 00 00.00E, Speed = 000.0 0Km/h , 2009-02-08,22:22** –inseamna ca semnalul GPS este neachizitionat inca
- Last: Latitude = 44 26 22.38N Longitude = 026 04 01.42E, Speed = 006.74Km/h , 2009-02-08,22:22** –inseamna ca semnalul GPS este slab si este raportata ultima pozitie valida retinuta (**cuvantul Last: in fata**)



(5.1.2) Localizarea continua la intervale de timp regulate

Funcția raportului de localizare regulate poate seta, pornita și oprita în funcție de necesități. În acest mod de localizare, localizatorul va trimite locația la intervalul de timp stabilit. Funcția de localizare va continua să raporteze poziția până când este oprita.

Pasul 1: Scrieți mesajul în formula următoare, apoi trimiteți-l către dispozitivul de localizare:

W + Parola ,002, XXX

(Nota : XXX este intervalul de minute setat —daca XXX = 000,localizarea este oprita)



De exemplu : **W000000,002,005**

(Înseamnă că dispozitivul va trimite informația de localizare la fiecare 5 minute)

Pasul 2: dispozitivul va trimite un SMS cu — Timpul setat OK/(intervalul de timp)

În acest exemplu, mesajul este : **SetTime OK/005**

Acest mesaj arată că dispozitivul a intrat în modul de localizare continuu la un interval de 5 minute.

(5.1.3) Oprirea funcției de raportare continua.

Această funcție este folosită doar pentru a opri funcția raportului de localizare la intervale de timp prestabilite.

Scrieți mesajul în următoarea formulă, apoi trimiteți-l către dispozitivul de localizare:

Formula : **W + Parola,002,000** De exemplu : **W000000,002,000**

Dispozitivul va trimite un SMS — **Stop Timer Ok**,

Acest mesaj înseamnă că funcția raportului de localizare a fost oprita.

(5.1.4) Selectați un număr de telefon pentru tasta SOS.

va recepționa toate alarmele transmise de AVL-310

Această funcție este pentru a seta numărul de telefon ce va recepționa alarmele transmise de AVL-310.

Scrieți mesajul în formula următoare, apoi trimiteți-l către localizator: **W***** ,003,1,nr.telefon**

De exemplu **W000000,003,1,1,0722214215**

Semnificație : Când butonul SOS va fi apăsat, localizatorul va trimite un SMS Alarma către **"0722214215"**

De asemenea, toate alarmele, de perimetru, de viteză, de acumulator descărcat, alarma parcare etc vor fi trimise la acest număr

Nota: Despre Prefix ,puteți avea nevoie sau nu de prefix, și prefixul ar putea fi diferit.

De aceea pt România va recomandam să folosiți formatul 0722XXXXXX iar în roaming sau alte țări în formatul internațional

Atenție: Numărul de telefon corespunzător intrării INPUT-1 va primi toate alarmele setate : SOS , baterie slabă, perimetru, depășirea vitezei

(5.1.5) Setare comenzi Input 1(SOS), Input2, Input3

Descriere: Când configurați și alocăți un număr de telefon pentru comenzile Input1 , Input2 și Input3, în momentul când un impuls va fi dat către una din aceste intrări tracker-ul AVL-310 va transmite un mesaj de alarmă cu textul corespunzător intrării respective (text ce poate fi modificat—vezi lista comenzilor de la finalul manualului)

Comanda SMS de formă : **W<parola>,003,1,F,P, <numar telefon>**

Unde: F=0 anulează funcția ,F=1, se trimite SMS la numărul de telefon configurat pentru intrarea respectivă cu textul setat,

P =1 setează numărul pt.Input1 (tasta **SOS**), P=2 setează Input2, P=3 setează Input3

Nota: **Input4 și Input5** pot fi raportate doar prin GPRS către centrul de monitorizare.

De exemplu SMS trimis: **W000000,003,1,3,0722214215** ->SMS primit: **SetTel Ok/1,3,0722214215** înseamnă că :

Dacă este acționat Input3 , va fi trimis un SMS către numărul 0722214215 cu textul setat prin funcția **032**

Nota: Pentru mai multe detalii vedeți [Cap.8- Setări avansate prin SMS](#)

5.2 Setări GPRS prin SMS

(se folosesc pt soft-ul de recepționare sau monitorizare server, achiziționate separat)

Asigurați-vă că SIM card-ul dvs suportă conectare GPRS(internet) înainte de a începe setările. Pentru a obține monitorizarea prin GPRS este necesară setarea unui IP și port unde să transmită. De asemenea trebuie setat APN-ul(serverul operatorului ce v-a furnizat cartela SIM GSM)

5.2.1 Setarea ID-ului pentru a fi diferențiată transmisia unui tracker GPS , de a altuia

Comanda SMS : **W<password>,010,ID** (ID= număr identificare max 14 cifre)

Exemplu SMS trimis: **W000000,010,123456789** ->

SMS primit : **Set SIM Ok/123456789** confirmă activarea setării

5.2.2 Setarea APN-ului

Comanda SMS: **W<password>,011,APN,APN UserName,APN>Password**

Exemplu SMS trimis: **W000000,011,vodafone.internet.ro** ->

SMS primit: **SetAPNok/internet.vodafone.ro**

Nota : În general nu este nevoie introducerea user-ului și parolei, și deci introduceți numai APN, vezi setările pentru internet specifice operatorului GSM de la care ați procurat cartela SIM (pt.Orange: APN=internet)

5.2.3 Setare IP și PORT al computerului ce recepționează

Comanda SMS: **W<password>,012,IP,PORT**

Exemplu SMS trimis: **W000000,012,194.102.88.129,8043** ->

SMS primit: **Set IP Ok/194.102.88.129,8043** pt.confirmare

5.2.4 Activarea monitorizării prin GPRS

Comanda SMS: **W<password>,013,X**

unde X=0 GPRS oprit (initial); X=1 setează mod TCP, X=2 setează mod UDP

Exemplu SMS trimis: **W000000,013,1** ->

SMS primit: **Open TCP Ok** confirmând activarea transmisiilor GPRS/TCP

5.2.5 Setare interval de trimitere pachete GPRS de localizare

Comanda SMS: **W<password>,014,interval timp** (format din 5 cifre , 1 unitate=10 secunde)

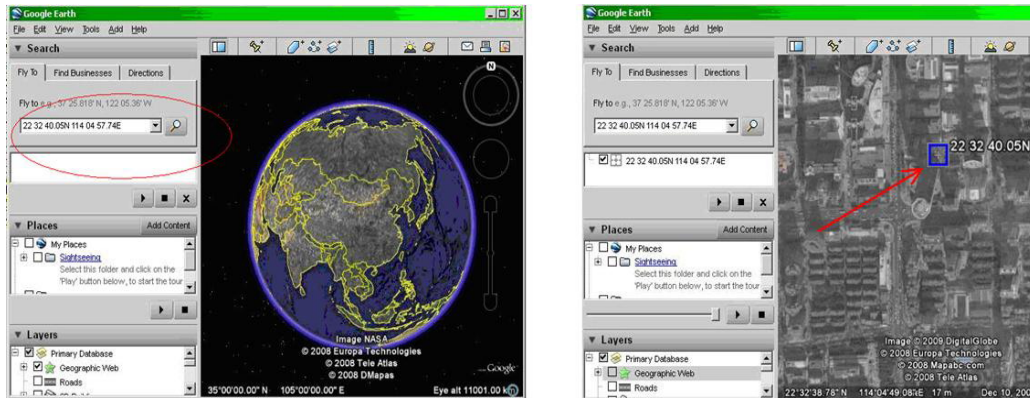
Exemplu SMS trimis : **W000000,014,00003** ->

SMS primit: **GPRS Timer Ok/00003** confirmând activarea setării

Tracker-ul va transmite poziția la un interval de 3 x 10 sec = 30 secunde

6. Localizarea pe harta

Descarcati programul Google Earth.exe gratuit de pe <http://earth.google.com/> Porniti programul si ajungeti in meniul urmator



Introduceti Latitudinea si Longitudinea asa cum au fost primite prin SMS , de exemplu: cand primiti mesajul : **Latitude = 22 32 40.05N Longitude = 114 04 57.74E** , veti introduce datele sub forma: **22 32 40.05N 114 04 57.74E** sau mai simplu **22 32 40.05 114 4 57.74** Astfel obtineti locatia pe harta Google

In mod similar se pot obtine locatii pe hartile MicrosoftVirtualEarth cu minunata priveliste Bird'sEye sau YahooMaps



Puteti introduce coordonatele GPS pe hartile PDA-ului sau navigatiei auto

Optional se pot folosi si cele doua variante de monitorizare prin GPRS (internet) contra cost:

1. prin achizitionarea solutiei software de monitorizare pentru Windows (compatibil 2000,XP,Vista)
- 2.monitorizare pe server dedicat pe baza de abonament (securizat pe baza de user si parola)

7. Probleme si cauze

Probleme	Cauze
Tracker-ul nu porneste	Rezolvare
Conductorii conectati gresit	Verificati si reconectati
Acumulator descarcat	Reincarcati acumulatorul 2-3 ore
Tracker-ul nu raspunde prin SMS	
LED-ul verde clipeste rar (1 sec aprins -1sec stins)	Verificati conectarea la rețeaua GSM.
Rețeaua GSM este slaba (rețea incarcata sau semnal slab)	Așteptati cateva minute , uneori sunt rețele supraincarcate sau echipamentele restartate
Tracker-ul in sleep mode	Opriti functia sleep mode
Parola gresita sau formatul SMS incorect	Scriti parola si formatul corect
SIM card-ul a ramas fara credit	Inlocuiti sau incarcati cu credit
Ledul Verde clipeste rar (1sec aprins - 2sec stins)	
Semnal inexistent	Verificati cu un telefon daca este semnal GSM sau incercati sa sunati tracker-ul sa vedeti daca suna
Nu este bun SIM card-ul ,SIM card expirat	Introduceti un SIM card care functioneaza sigur, testati-l intr-un telefon daca trimite SMS-uri.
Cardul SIM este blocat cu parola	Dezactivati solicitarea codului PIN intr-un telefon.
SIM indoit sau defect	Inspectati aspectul ,curatati contactele, incercati alt SIM sa vedeti daca functioneaza cu acesta.
Roaming neactivat	Daca sunteti in alta tara roaming-ul trebuie activat.
Acumulator descarcat	Incarcati acumulatorul
LED-ul albastru clipeste rar (1sec aprins – 2sec stins) sau SMS de localizare incepand cu “Last:”	
Tracker-ul nu are vizibilitate catre cer	Mutati tracker-ul (antena GPS) sub cer deschis. (cadirile inalte, ploile abundente, ceata,pot slabi calitatea semnalului).
Receptie GPS eronata	Pozitionati antena GPS cu fata spre cer
Acumulator slab	Reincarcati acumulatorul.

Pentru orice alte probleme apelati la contactele din certificatul de garantie, broșura sau cutie intervenția neautorizată poate duce la distrugerea aparatului sau pierderea garanției
Informațiile din prezentul manual pot fi modificate fara nici o notificare prealabila

Sub nicio forma Zeccom Trans srl nu va fi raspunzator pentru pagube produse (incluzand ,dar nefiind limitate la pierderi economice, cum ar fi pierderea profitului, a utilizarii acestuia, pierderea sau intreruperea unui contract, pierderea de bani sau incasarilor, pierderea de bunuri ori valori , sau pierderea economiilor planificate prin folosirea tracker-ului)in mod direct, indirect, special , accidental sau in mod repetat, aparute in timpul folosirii sau imposibilitatii folosirii acestui dispozitiv ori a documentatiei, chiar in urma anuntarii posibilitatii unor astfel de pagube

!!! Nu aruncati Tracker-ul GPS sau acumulatorul in foc, pericol de explozie,
Nu aruncati Tracker-ul GPS sau acumulatorul la gunoii menajer, acestea contin componente electrice sau electronice , predati-le la centrele de reciclare !

8. Anexa -- Lista comenzilor

In continuare parola (6cifre) este notata ca fiind: " ***** "
Parola initiala este : " 000000 "

Func-tia	Decriere	Funcctie Comanda	Explicatie
000	Obtinere raport locatie curenta Tracking GPS	in format lizibil	W*****, 000 Obtine locatia curenta prin SMS sub forma : Latitude = 44 26 22.38N Longitude = 026 04 01.42E, Speed = 006.74Km/h , 2009-02-08,22:22
100		Sub forma de link http://maps.google.com/	W*****, 100 Obtine locatia curenta prin SMS sub forma unui link GoogleMap Afiseaza direct locatia pe harta in cazul telefoanelor Smartphone,PDA
001	Schimbarea parolei	W*****, 001,#####	***** parola veche ##### parola noua
002	Setare interval transmitere repetata	W*****, 002,XXX	XXX intervalul in minute. XXX=000 opreste functia
003	Presetarea numerelor de telefon primelor 3 intrari (IN1, IN2,IN3) !!! numarul alocat butonului SOS- input 1- preia toate alarmele si raportarile starilor aparatului	W*****, 003,F,P,Tsms,Tapel In mod uzual pt P=1 se seteaza butonul de SOS care devine si numarul de telefon , pe care se raporteaza toate alarmele prestabilite , si anume: <i> alarma de pornire , alarma de baterie slaba, alarma de perimetru , alarma de depasire a vitezei</i>	F=0, inchide functia F=1, numai pt SMS; F=2, numai pentru apelat nr setat; F=3, ambele SMS+apel catre nr setat P=1, seteaza nr.Tel.-input 1 P=2, seteaza nr.Tel. input 2 P=3, seteaza nr.Tel.-input 3 Tsms:nr.de tel. presetat pt SMS- Max16 cifre Tapel: nr.de tel.presetat pt.apelare max16 cifre
004	Setarea alertei de tensiune scazuta a acumulatorului Cand tensiunea acumulatorului intern scade sub tensiunea setata ,va trimite un mesaj de alerta a tensiunii scazute catre numarul setat pentru tasta SOS	W*****, 004,X	X (valoarea presetata unde) =0 , opreste functia =1, <3.3V =2 , <3.4V =3 , <3.5V (setat initial standard) =4 , <3.6V =5 , <3.7V
005	Setarea alertei de depasirea vitezei Cand valoarea vitezei tracker-ului este mai mare decat valoarea setata se trimite un mesaj de alerta catre nr setat pt tasta SOS	W*****, 005,XX	XX –valoarea presetata =00 , inchide functia =[01, 20] (multiplu de 10Km/h) Exemplu: W000000,005,08, va trimite alerta daca viteza e mai mare de 80Km/h
006	Setarea alarmei de perimetru Cand tracker-ul iese din raza presetata va trimite alerta de iesire din raza numarului setat pentru tasta SOS Pentru a se evita confuziile unor pozitii eronate se vor trimite mesaje repetate pentru a se confirma iesirea din raza	W*****, 006,XX	XX distanta(raza) presetata fata de punctul initial XX=00, inchide functia XX=01, 30m XX=02, 50m XX=03, 100m XX=04, 200m XX=05, 300m XX=06, 500m XX=07, 1000m XX=08, 2000m
Setari pentru transmiterea datelor prin GPRS !!! Asigurati-va ca aveti activata transmisia de date prin GPRS pe SIM cardul Dvs Nota: aceste functii se folosesc numai pentru transmiterea si receptionarea cu ajutorul soft-ului comercializat pentru acest aparat sau pentru transmisia catre server-ul dedicat monitorizarii acestui tip de aparate.			
010	Setarea ID-ului	W*****, 010,ID	ID -un numar de max 14 cifre.
011	Setarea APN	W*****, 011,APN,APN Name,APN Password Ex: W000000, 011,internet.vodafone.ro	Daca nu e solicitat un utilizator si o parola, introduceti doar APN-ul APN+APN name + APNpassword trebuie sa aibe max 39 caractere .
012	Setarea adresei IP si Port-ului	W*****, 012,IP, Port	IP: xxx.xxx.xxx.xxx unde xxx=[1,255] Port: [1,65534]
013	Activarea transmisiei de date prin GPRS	W*****, 013,X Initial X=0	X=0, inchide transmisia prin GPRS X=1, activeaza protocol TCP X=2, activeaza protocol UDP
014	Setarea intervalului de timp al raportarii prin GPRS	W*****, 014,XXXXX	XXXXX trebuie sa aibe 5 cifre si exprima un multiplu de 10 secunde XXXXX=00000, inchide functia

008	<p>Setari extinse</p> <p>Prin aceasta setare se pot active sau dezactiva simultan 7 functii .</p> <p>Fiecare litera de la A la G corespunde unei functii, pentru a va usura munca sau a obtine informatiile necesare in forma dorita</p> <p><i>!!! activarea functiei corespunzatoare literei F (raportarea semnalului GPS slab) va poate descarca rapid creditul daca aparatul se afla intr-o zona cu semnal slab , cum ar fi in casa sau in garaj.</i></p>	<p>W ***** ,008, ABCDEFGHIJ###</p> <p>Setarile recomandate: W***** ,008, 1011100001####</p> <p>Setarile initiale din fabrica sunt: W***** ,008, 1000100001####</p>	<p>A=0, inchide functia de trimitere a locatiei prin SMS in urma unui apel telefonic A=1, deschide functia de trimitere a locatiei prin SMS in urma unui apel telefonic B=0, datele de localizare in format NMEA 0183 GPRMC vor fi transmise prin SMS in format usor lizibil <i>Ex: Longitude = 114 grade – 04 min -57.74 sec , Latitude = 22 grade -32 min -40.05 sec</i> B=1, datele sunt transmise in formatul protocolului NMEA 0183 GPRMC. <i>Ex: \$GPRMC,072414.000,V,3114.3763,N,12131.3255,E,0.00,0.00,050805,*00</i> C=0, inchide functia de respingere a apelului dupa cca 10 secunde C=1, deschide functia de respingere a apelului dupa cca 10 sec D=0, inchide functia de raportare a pornirii tracker-ului. D=1, deschide functia de raportare a pornirii tracker-ului E=0, neutilizat blocat pe E=1 E=1, inchide tracker-ul automat cand tensiunea acumulatorului scade sub 3,0V (setare initiala standard) F=0, inchide functia de alerta in cazul in care semnalul GPS e prea slab. F=1, deschide functia de alerta in cazul in care tracker-ul nu are semnal GPS si trimite un SMS de alerta G=0, lasa LED-urile sa lumineze normal G=1, va face LED-urile sa se stinga cand tracker-ul incepe sa functioneze in regim normal H-neutilizat , blocat din fabrica , H=0 I- neutilizat , blocat din fabrica , I= 0 J- neutilizat , blocat din fabrica , J=1</p> <p>### caracterele sfarsitului functiei</p>
020	<p>Output control (control comenzi iesiri)</p>	<p>W***** ,020,P,F</p>	<p>P=1 comanda iesirea pentru Out 1, P=2 pt.Out2 , P=3 pt.Out3 F=0 inchide comanda pt.acea iesire F=1 deschide comanda pt.iesire</p>
120 220	<p>Output control in Safe Mode, control comenzi iesiri in mod de siguranta Aceste functii se vor activa doar daca viteza scade sub valoarea de 10 respectiv 20 km/h</p>	<p>W***** ,120,ABCDE Acesta functie comanda iesirile doar daca viteza este mai mica de 10km/ora si exista semnal GPS W***** ,220,ABCDE pentru viteze mai mici de 20 km/h si exista semnal GPS</p>	<p>A,B,C,D,E-corespund iesirilor Out1-Out5 (ex pt.Out2- coresp.B) Daca A sau B sau C sau D sau E =0 inchide semnalul de iesire =1 deschide semnalul de iesire =2 pastreaza setarea anterioara</p>
026	<p>Setarea economica cu ajutorul senzorului de miscare</p>	<p>W***** ,026,XX <i>(cu aceasta setare, modulul GPS se inchide, modulul GSM intra in stand-by si nu trimite nici o informatie pana cand nu primeste o comanda manuala sau un apel telefonic ori sesizeaza miscarea</i></p>	<p>XX=00, inchide aceasta functie XX=01-99,numarul de minute de imobilizare a tracker-ului pana intra in aceasta stare de economisire Ex: Daca XX=10, tracke-ul GPS va intra in starea de economisire daca sta nemiscat 10 minute.</p>
030	<p>Setarea numarului de ascultare - Microfon Spion (Optional)</p>	<p>W***** ,030,T</p>	<p>T este numarul de telefon autorizat sa initieze apeluri de ascultare prin intermediul microfonului tracker-ului</p>
031	<p>Setarea intervalului inregistrarii logurilor in memoria interna !!! Acest interval nu are nici o legatura cu intervalul de raportare al pozitilor</p>	<p>W***** ,031,INTERVAL INTERVAL= 1...65535 secunde INTERVAL= 0 → inchide functia</p>	<p>INTERVAL= perioada in secunde, la care se inregistreaza o pozitie in timpul in care acestea nu sunt raportate prin GPRS(software sau computer oprit , lipsa semnal GSM)</p>
032	<p>Setarea diferentei de fus orar</p>	<p>W***** ,032,T Ex: W000000,032,120 sau "120" este necesar in cazul daca va aflati in urma orei GMT. (Romania) Ex: W000000,032,120. Pentru setari cu 2 ore dupa(120) sau inaintea orei GMT(-120)</p>	<p>T=0, inchide functia (timp initial=GMT) T=[1, 65535] pentru a seta diferenta de timp fata de standardul GMT. Pt a seta diferenta de timp fata de GMT introduceti diferenta de minute direct in functie .cu + / -</p>
033	<p>Setarea mesajului transmis prin SMS la folosirea semnalelor de intrare pentru INPUT 1(SOS) ,2, si 3</p>	<p>W***** ,033,P,Mesaj Ex: W000000,033,2,Alarma Usa Marfa Va transmite un SMS catre numarul setat pt comanda Input2 cu textul setat De ex: "Alarma Usa Marfa"</p>	<p>P corespunde intrarilor Input P=1, pt Input1 (ex.tasta SOS) P=2 pt.Input 2 , P=3 pt.Input 3..... este in format text si poate avea o lungime de max .32 caractere</p>
034	<p>Setarea alarmei de parcare (senzor de miscare pe 2 axe)</p>	<p>W***** ,034,X Va transmite un SMS de alarma la sesizarea de trepidatii.(nu da erori de genul celor de vibratie de la alarmele auto , iar intensitatea si durata se pot seta din textul mesajului trimis intre 1-9</p>	<p>X=0 inchide functia X=1...9 activeaza functia si seteaza durata trepidatiei in secunde pentru care tracker-ul va transmite un SMS de alarma "Anti-Theft Alarm"</p>