

# Tracker GPS prin (GSM/GPRS) AF-80

## Manual de Utilizare

### Dispozitiv de urmarire prin Geo-Localizare



V-1.55RO



Made in Hong Kong



0889

EN 301 489-1 V1.8.1: 2008

EN 301 489-3 V1.4.1: 2002

EN 300 440-1 V1.4.1: 2008

EN 300 440-2 V1.2.1: 2008

EN 50371: 2002

EN 60950-1: 2006 + A11: 2009 + A1: 2010

- +++ Informatiile transmise prin SMS direct pe telefonul mobil la cerere
- +++ Raportarea locatiei la intervale regulate de timp – monitorizare in timp real
- +++ Raportarea coordonatelor in format lizibil sau sub forma de link GoogleMaps (pt smartphone sau PDA)
- +++ Functie de monitorizare audio discreta ( microfon incorporat) – functie microfon spion
- +++ Compact – de dimensiuni si greutate minime ( antenele GPS si GSM incorporate )
- +++ Usor de instalat si folosit (alimentare mini USB si acumulator de back-up pana la 48 h) – consum redus
- +++ Fara costuri suplimentare/abonamente (numai costul GSM cca.4Eur)+posibilitate monitorizare live gratuita\*)
- +++ Functie de alarma tip geo-fence ( intrare/iesire perimetru stabilit)
- +++ Acumulator de schimb si incarcator separate pt. acesta
- +++ Buton panica/SOS pt. raportarea locatiei de urgenta SMS si/sau apelarea unui numar de urgenta simultan
- +++ Raportare acumulator descarcat, depasirea vitezei, iesirea din perimetru, lipsa sau bruij semnal GPS
- +++ Memorie Interna de 4Mb pentru inregistrarea traseelor ( functie back-up automata pt. tracking live)
- +++ Raportarea totalului distantei parcurse.

+++ **furatTRACK** <sup>\*\*\*</sup>  
Servicii Monitorizare GPS MONITORIZARE individuala –accesibila de pe orice calculator sau telefon mobil conectat la internet ( traseu in timp real), **12 luni gratuit** – si pt.numai 25EUR/An din anul al doilea

#### Importator:



**Splaiul Independentei Nr.213-215 .060041, sect.6, Bucuresti**  
Tel: +40.722.214.215, +40.788.214.215 Fax: +40 213 163 452  
Email: [contact@furat.ro](mailto:contact@furat.ro)

## 1.Caracteristici generale

- AF-80 este un localizator pentru monitorizarea muncitorilor , angajatilor , copiilor, batranilor , vehiculelor si chiar a animalelor de companie
- AF-80 isi transmite locatia GPS catre telefonul dvs. mobil prin SMS si/sau catre un computer ori server prin comunicatie GPRS(internetul telefoniei mobile) pentru a putea fi afisat pe o harta.
- Alegerea cartelei SIM potrivite se va face dupa necesitati, nu inainte de citirea acestui manual.

### **Ce are nou AF-80 ?**

- Dimensiuni foarte mici** doar 61x42x15mm
- Foarte usor** - 50g (inclusiv acumulatorul)
- Consum foarte redus**  
–pana la 2 zile in stand-by(mod economic)

- Design modern si profesional**
- Quad-band GSM** -
- Suport (pentru curea sau zgarda)**
- Incarcator pt. bateria de rezerva**
- Conectare rapida si stabila** la GPS/GSM



## 2. Functionalitatea tracker-ului AF-80

- Comunicatie prin SMS si/sau GPRS TCP/UDP
- Obtinerea unei localizari la cerere
- Afisarea localizarii direct pe telefonul mobil ( pt. telefoane tip smartphone sau PDA)
- Localizare la intervale de timp presetate
- Ascultare(Microfon spion)
- Memorie pt. lipsa semnalului GSM/GPRS
- Capacitate de inregistrare de pana la 1800de locatii (SMS) si 4600 locatii (GPRS)
- Buton de panica sau SOS
- Alarma de iesire din raza sau Alarma de intrare –iesire dintr-un perimetru dat
- Alarma de intrare/iesire dintr-o zona cu semnal GPS slab sau inexistent .

## 3. Tracker-ul AF-80 si accesoriile

In cutia Tracker-ului AF-80 veti gasi urmatoarele:

 Localizatorul AF-80	 2 acumulatori	 Incarcator de priza	 Incarcator auto	 Incarcator de birou
 Cablu USB	 (OPTIONAL) Adaptor+manual USB-to-Serial	 Suport centura	 miniCD	<b>Manual de utilizare</b> in limba romana + Certificat de garantie

## 4. Caracteristicile Tracker-ului GPS AF-80

Specificatiile producatorului	
Tensiune de incarcare	4.2-5.5Vcc/400mA (Mini USB port)
Acumulator	Reincarcabil si usor de inlocuit 800 mAh (3.7V)tip Nokia
Dimensiuni	61x42x15mm
Greutate	50g (inclusiv acumulatorul)
Temperatura de functionare	-20° la 55° C
Umiditate	5% - 95% Necondensant
Timp de functionare	Pana la 96 ore in modul stand-by si cca 10ore in mod continuu
LED-uri	2 LED-uri ce afisaza modul de functionare al GPS si al GSM
Butoane	Un buton SOS (panica) si un buton pornit/oprit (On/Off)
Microfon	Microfone pentru ascultare incorporat (microfon spion)
Memorie	4MB
Modul GSM	Quad-band GSM 850/900/1800/1900MHz
Interfata SIM Card GSM	Suporta SIM card: 1.8V, 3V (toate retelele GSM din Romania)
GPS Chipset	Ultima generatie SiRF Star III de single-chip GPS receiver
GPS Sensitivity	-159dB
GPS Frequency	L1, 1575.42 MHz
C/A Code	1.023 MHz chip rate
Channels	20 channel all-in-view tracking
Precizia pozitiei	10 metri, 2D RMS
Precizia vitezei	0.1 m/s ( sub 0.5km/h)
Acuratetea orei	1 us sincronizat la satelitul GPS
Data initiala	WGS-84
Reachizitie semnal GPS	0.1 sec., in medie
Hot start	<2 sec., in medie
Warm start	38 sec., in medie
Cold start	42 sec., in medie /max2 min prima pornire
Limita de Altitudine	max.18,000 metri
Limita de viteza	max.515 m/s (1800 km/h)
Limit de Acceleratie	max. 4g
Limita de soc	20 m/sec
Certificarile obtinute	CE, GCF, FCC, RoHS, PTCRB, IC

### 4.1 Functionalitate



1. indicator LED GSM (Verde)
2. indicator LED GPS (Albastru)
3. Mufa Mini USB
4. Microfon
5. Buton SOS
6. Buton pornit/oprit On/Off
7. Clema pt.snur de purtat la gat

### 4.2 Prima utilizare

<p>Pt prima utilizare trebuie incarcata acumulatorul 3-4 ore Acesta se poate face in doua moduri: - Puneti acumulatorul in tracker-ul AF-80 si incarcati-l - sau puneti acumulatorul in suportul de incarcare</p> <p>Ambele se pot conecta prin cablul USB la priza sau bricheta auto</p>	
<p>- Deblocati solicitarea codului PIN al cartelei GSM pe un telefon si introduceti-o apoi in soclul tracker-ului AF-80</p>	
<p>- Este preferabil, la prima activare, sa tineti aparatul sub cer deschis 4-5min pentru a putea receptiona satelitul zonal</p>	
<p>- Cand tracker-ul a achizitionat semnalul GPS, Led-ul albastru va clipi scurt ca un blitz (0.1sec aprins si 2.9sec stins).</p> <p>- De asemenea, daca LED-ul verde clipeste scurt in acelasi mod, inseamna ca aparatul functioneaza normal</p>	

### 4.3 Descrierea butoanelor si luminilor

LED GPS – Albastru	
Aprins continuu	Butonul SOS este tinut apasat
Clipeste foarte scurt si des (0.1 sec)	Unitatea se initializeaza
Clipeste scurt (0.1sec aprins si 2.9sec stins)	<b>OK</b> AF-80 receptioneaza normal semnal GPS
Clipeste lung (1sec aprins si 1sec stins)	<b>AF-80 nu are semnal GPS</b>
LED GSM– Verde	
Clipeste foarte scurt si des (0.1 sec)	Unitatea se initializeaza
Clipeste scurt (0.1sec aprins si 2.9sec stins)	<b>OK</b> AF-80 este conectat la rețeaua GSM
Clipeste lung (1sec aprins si 1sec stins)	<b>AF-80 nu este conectat la rețeaua GSM</b>
Butoane	
Buton Pornit /Oprit (On/Off)	Tineti apasat cateva secunde pt a porni sau opri AF-80
Buton SOS	Cand e apasat Trackerul AF-80 va trimite un SOS catre numarul autorizat sau serverul de monitorizare
Conectare	
Mini USB conector	Este utilizat pentru incarcare doar cu cablul USB, iar impreuna cu adaptorul <i>Serial-to-USB</i> se pot face: update de firmware, configurare pe computer si exportarea datelor inregistrate.
Microfon	Numai pentru ascultare (prin functia de microfon spion)

### 5. Comenzi prin SMS si explicarea acestora

- Trimiterea unei comenzi catre tracker se face prin trimiterea de SMS-uri intr-un format specific catre numarul cartelei SIM ce a fost introdusa in Tracker-ul GPS AF-80.
- Formatul mesajului va incepe intotdeauna cu parola din 4 cifre , urmata de o litera ce reprezinta functia ce se doreste a fi modificata , iar in final modificarea solicitata astfel:

\*\*\*\*FX

unde: \*\*\*\*=parola **F**=functia comandata (**neaparat o litera mare**) **X**=modificarea adusa functiei **F**

Dupa fiecare comanda primita, tracker-ul va emite un raport prin SMS, catre numarul care a solicitat modificarea confirmand executarea acesteia

GPS Tracker AF-80 va accepta comenzile doar de la un utilizator ce foloseste parola corecta .

Mesajele trimise cu o parola gresita sau format incorect vor fi ignorate.

Mai jos vor fi definite functiile suportate de GPS Tracker AF-80 si cum se pot comanda acestea, iar in exemplele date vom considera ca parola setata este cea initiala \*\*\*\*=0000

#### **P Parola initiala si schimbarea acesteia ( Figura A )**

Parola initiala este **0000** , pentru siguranta va sugeram sa o schimbati cu un numar familiar Dvs.

Trimiteti un SMS catre numarul de telefon al cartelei SIM ce a fost introdusa in tracker astfel:

\*\*\*\*PXXXX unde: \*\*\*\* = parola utilizatorului . In cazul unui aparat nou \*\*\*\* =0000.

XXXX = noua parola ce va fi setata. Parola va avea intotdeauna 4 cifre.

Exemplu: Trimiteti un SMS catre numarul tracker-ului AF-80 de forma : **0000P1234**

In cateva secunde veti primi inapoi un mesaj de forma **PW Changed**

Astfel parola initiala **0000** fost modificata in noua parola **1234**

#### **Z Time Zone – setarea orei locale** numai pentru locatiile si alarmele ce le veti primi prin SMS

Comanda: \*\*\*\*ZX unde X este diferenta orei locale fata de ora GMT exprimat in minute

Descriere: Utilizati aceasta comanda pentru a putea receptiona mesajele de la tracker-ul GPS AF-80 cu ora locala a Romaniei. Aparatul transmite in caz contrar ora satelitilor GPS care este ora GMT (Greenwich Meridian Time, Ora Meridianului Zero , ora locala a Londrei)

Nota: setati: **X=120** pentru Romania / **X=-500** pentru New York / **X=0** pentru Londra

Exemplu: in Romania veti trimite mesajul **0000Z120** sau **0000Z180** functie ora de vara/iarna

Veti primi raportarea executarii comenzii printr-un SMS de forma **Time Set**



Figura A – schimbarea parolei

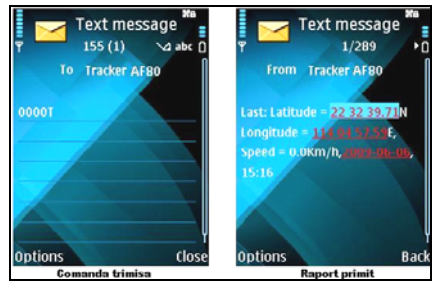


Figura B- obtinerea unei locatii

### T Tracking - Solicitarea unei pozitii in Coordonate Longitudine/Latitudine(Figura B)

Localizarea la cerere – se va obtine ca raspuns : latitudine, longitudine, viteza si ora

**Comanda:** **\*\*\*\*T**

**Descriere:** Obtineti locatia tracker-ului DVS , primiti prin SMS Longitudine, Latitudine, viteza, ora.

**Exemplu:**

**Nota:** Daca apare, ca in cazul de mai sus cuvantul **Last:** in fata raportului locatiei, inseamna ca tracker-ul este intr-o zona unde semnalul GPS actual este slab sau inexistent, si a fost transmisa **ultima pozitie** cunoscuta valida si retinuta in memorie de dispozitivul AF-80.

### H Solicitarea unei pozitii sub forma unui link <http://GoogleMap>

**Comanda:** **\*\*\*\*H** este foarte utila daca aveti un telefon mobil cu acces la internet

**Descriere:** Trimiteti comanda catre Gps tracker AF-80 si veti primi pri SMS un link <http://> Dati click pe acel link si veti obtine locatia direct pe Google Map.

### R Solicitarea unei pozitii prin apelare

**Comanda:** **\*\*\*\*RX**

**Descriere:** Puteti sa setati tracker-ul pentru a obtine mai usor o pozitie apeland numarul acestuia AF-80 va respinge apelul si va trimite inapoi un mesaj cu locatia ca si in cazul solicitarii prin SMS

**Daca X=1,** SMS primit va fi in format Lat/Long

**X=2,** SMS primit va fi in format GoogleMap

**X=0** include functia de raportare in urma apelarii

**Exemplu:** Trimiteti SMS cu textul **0000R1** , aceasta functie fiind activata, daca veti apela AF-80:

Acesta va respinge apelul si va transmite inapoi locatia in coordonate GPS

**Nota:** Apelarea pentru obtinerea pozitiei nu necesita parola, deci oricine cunoaste numarul de telefon setat tracker-ului si il va apela poate obtine locatia AF-80 prin SMS de la orice telefon GSM

### A Obtinerea de localizari repetate prin SMS la un anumit interval in mod automat

**Comanda:** **\*\*\*\*AX**

**Descriere:** Seteaza intervalul de timp pentru raportarea continua a localizarilor prin SMS

**Nota:** **X= [1-999]** intervalul de raportare exprimat in minute **X=0** opreste aceasta functie

**Exemplu:** trimiteti SMS cu textul **0000A60** si veti primi confirmarea prin SMS **Interval Set**

Din acest moment tracker-ul va trimite locatia catre numarul de telefon care a solicitat activarea acestei functii , la fiecare 60 de minute pana cand va primi comanda **0000A0**

### Folosirea coordonatelor pe hartile GoogleEarth sau GoogleMap

Descarcati programul GoogleEarth de pe link-ul <http://earth.google.com/>

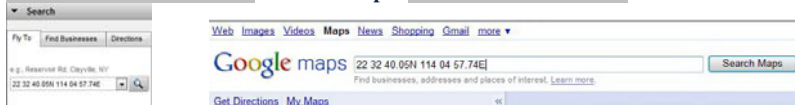
Porniti Google Earth sau folositi pagina <http://maps.google.com> direct in browserul dvs

Introduceti Latitudinea si Longitudinea obtinute prin SMS .

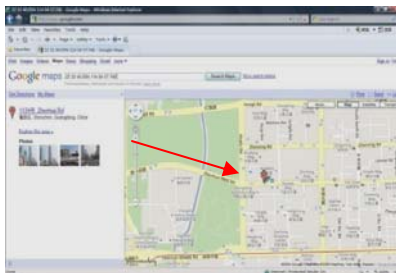
**Exemplu:** Daca primiti SMS cu pozitia **Latitude = 22 32 40.05N, Longitude = 114 04 57.74E**

Introduceti coordonatele in ordine , sau mai simplu, doar cu spatiu intre ele astfel:

**22 32 40.05N 114 04 57.74E** sau mai simplu **22 32 40.05 114 04 57.74**



Astfel veti obtine locatia tracker-ului Dvs. AF-80



**Nota:** Puteti localiza tracker-ul AF-80 pe orice dispozitiv de navigatie auto, prin introducerea coordonatelor in loc de adresa pentru cautare.

**Obs.:** Formatul coordonatelor trebuie setat pe dispozitivele de navigatie astfel: **GGG MM SS.SSSS** / grade-minute-secunde

## **S** setarea numarului de telefon pentru primirea alarmelor si a SOS

**Comanda:** **\*\*\*\*SX**

**Descriere:** Autorizeaza numarul de telefon ce primeste raportul in cazul apasarii butonului SOS , precum si alarmele de intrare/iesire din perimetru

**Nota:** X= numarul de telefon ce va primi rapoartele de SOS si perimetru

**Exemplu:** Trimiteți SMS cu textul **0000S+40722214215** si veti primi confirmarea **SOS Set**  
In cazul apasarii butonului SOS AF-80 va trimite un SMS la numarul **0722214215**  
Celelalte alarme vor fi , de asemenea, trimise prin SMS la acelasi numar.

## **M** Alarma de miscare

**Comanda:** **\*\*\*\*MX**

**Descriere:** Trimiteți aceasta comanda pt a seta alarma de miscare. Cand AF-80 iese in afara unei arii definite va trimite o alarma catre numarul setat tastei SOS.

**Nota:** X =distanța setata fata de pozitia tracker-ului in momentul transmiterii comenzii

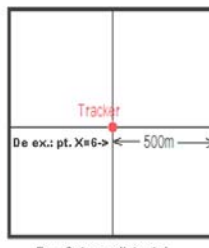
X=0, include alarma	X=1, 30m	X=2, 50m	X=3, 100m	X=4, 200m
	X=5, 300m	X=6, 500m	X=7, 1000m	X=8, 2000m



Comanda trimisa



Confirmarea comenzii



Ex: Setarea distantei

**Exemplu: SMS: \*\*\*\*M6**

va fi trimis catre numarul setat pt tasta SOS daca tracker-ul se indeparteaza mai mult de 500m fata de punctul initial.

## **E / L** Alarma de perimetru dat (Geo-fence)

**Comanda:** **\*\*\*\*EX** sau **\*\*\*\*LX**

**Descriere:** Activarea alarmei de perimetru. Cand tracker-ul AF-80 intra sau iese din perimetrul predefinit, va trimite un SMS de alarma catre numarul alocat tastei SOS.

- **\*\*\*\*EX** seteaza alarma cand tracker-ul **intra** in perimetrul predefinit
- **\*\*\*\*LX** seteaza alarma cand tracker-ul **iese** din perimetrul predefinit.
- Doar una din alarme poate fi setata pentru perimetrul predefinit.
- X= coordonatele GPS de include coltul jos stanga si coltul sus dreapta de pe o harta astfel: *longitudine stg jos, latitudine stg jos , longitudine dr sus , latitudine dr sus (ca in figura)*
- De exemplu: X= **11404.0000,E,2232.0010,N,11505.1234,E,2333.5678,N**
- Coordonatele de pe harta stanga jos trebuie sa aibe valori mai mici decat cele din dr sus
- toate coordonatele trebuie sa fie introduce in formatul: **GGGMM.MMMM,E/N** cu patru zecimale daca acestea vor trebui trecute ca '0000' daca nu doriti o trasare foarte exacta.
- **\*\*\*\*M0** inchide alarma de perimetru ca si pe cea de miscare
- Doar una dintre alarmele de miscare sau perimetru poate fi setata simultan;





Exemplu:

**W Ascultare ( wiretapping sau microfon spion)**

Comanda: \*\*\*\*WX

Descriere: Autorizeaza un anumit numar de telefon care daca apeleaza tracker-ul, acesta raspunde automat apelantului respectiv si ii permite sa asculte in mod silentios ce se intampla in jurul tracker-ului . AF-80 nu va indica in niciun mod faptul ca este activ conectat cu acesta functie.

Nota: **X=** numarul de telefon autorizat pentru ascultare

Exemplu: pt a autoriza numarul 0722214215 trimiteti SMS cu textul **0000W0722214215** , iar trackerul va raspunde cu mesajul: **Wiretapping Set**, doar numarul setat mai sus va avea acces pt ascultare.

**F Setare economica (Sleep-mode)**

Comanda: \*\*\*\*FX

Descriere: Setati AF-80 intr-o stare economica daca acesta este inactiv pt o perioada de timp **X**. Adica niciun buton nu este actionat sau nicio comanda nu ii este trimisa pentru un interval de timp. Cand este setata aceasta stare modulul GPS se opreste, iar modulul GSM intra in stare de economisire (Sleep-Mode) si nu va mai trimite nicio alarma sau mesaj pana cand nu va fi reactivat. AF-80 se va activa la receptionarea unui SMS, primirea unui apel, sau la actionarea butoanelor .

Nota: **X=1~255**, nr. de minute dupa care AF-80 intra in Sleep-Mode daca este inactiv.

**X=0**, va dezactiva aceasta functie

Exemplu: Trimiteti SMS cu textul **0000F10** . AF-80 va raspunde cu un SMS de forma **Sleep Set** Tracker-ul va intra in starea de economisire Sleep Mode dupa 10 minute de inactivitate.

**K Setarea intervalului de inregistrare a locatiilor (logger)**

Comanda: \*\*\*\*KX

Descriere: Seteaza intervalul de inregistrare a pozitiiilor GPS. Informatiile vor fi retinute in memoria AF-80. Cand memoria se umple, noua pozitie sterge cea mai veche inregistrare.(FIFO=First In-First Out),.

Note: **X=[1, 65535]** va seta intervalul in secunde, **X=0** va inchide functia.

Inregistrarea e in format GPRMC si include : *Data,Ora,Longitudine,Latitudine,Viteza,Directia*  
Toate datele pot fi exportate catre computer utilizand conexiunea USB. Pentru aceasta se va folosi programul <GPSLog> (pentru aceasta va rugam sa cititi <GPSLog User Guide> de pe CD).

AF-80 are o memorie interna de 4MB ce poate inregistra pana la 18.000 de pozitii in acest format

Exemplu: Trimiteti SMS cu textul **0000K10** iar tracker-ul va raspunde prin SMS **Record Set** Tracker-ul AF-80 va inregistra pozitiiile la fiecare 10 secunde.

Daca tracker-ul este setat sa transmita raportarea prin GPRS catre un computer sau server si acea conexiune se intrerupe din diferite motive, tracker-ul va inregistra pozitiiile si le va trimite deindata ce legatura cu serverul sau retaua GSM va fi restabilita incepand cu pozitiiile necomunicate, sau alarmele generate pe parcurs atat prin SMS cat si prin GPRS pe baza regulii FIFO(first in- first out). Memoria interna poate inregistra in acest caz cca 1500 SMS-uri si 4600 mesaje GPRS

**G Activarea transmisiei prin GPRS**

Comanda: \*\*\*\*Ggps.furat.ro,8500,APN,,,X,T

Descriere: Tracker-ul GPS achizitionat de Dvs vine preinsalat cu setarile pentru transmitia catre serverul Furat.ro , unde aveti asigurata monitorizarea gratuita pentru 12 luni de la prima activare , insa ca aceasta monitorizare sa fie posibila este necesara setarea punctului de acces la internet APN si activarea transmisiei GPRS

APN: AccesPointNetwork este necesara setarea transmiterii de date catre APN-ul alocat de operatorul GSM, cartelei SIM achizitionate de DVS..cartela pe care ati introdus-o in tracker AF-80 se va conecta si va transmite prin acest punct de acces la internet al operatorului GSM.

Cateva exemple APN pentru rețelele din Romania:

**Vodafone** abonament voce : APN= [live.vodafone.com](http://live.vodafone.com) **Vodafone** prepay voce : APN= [live.pre.vodafone.com](http://live.pre.vodafone.com)

**Vodafone** abonament exclusive de internet si date : APN= [internet.vodafone.ro](http://internet.vodafone.ro)

**Orange** abonament voce sau prepay voce : APN= **net** , **Orange** exclusiv internet si date APN=**internet iar pt.Cosmote** in toate situatiile folositi APN= **broadband**

*Pentru mai multa siguranta , daca aveti dubii in legatura cu APN-ul ce trebuie setat, verificati serviciul suport al operatorului de telefonie de unde ati achizitionat cartela SIM ce o folositi in GPS Tracker AF-80*

**X :** porneste sau opreste transmisia de date prin GPRS catre server

Astfel daca: **X=0** opreste transmisia GPRS , **X=1** activeaza transmisia GPRS/TCP catre server

**T:** Intervalul de transmitere a rapoartelor exprimat in multiplu de 10Secunde ( setati **T=6**, pt.60 secunde),

**Acesta fiind intervalul optim pentru a avea un traseu usor lizibil pe harta si destul de exact**

**Exemplu:** trimitem un SMS cu textul **0000Ggps.furat.ro,8500,net,,,1,6** → confirmarea **GPRS Set pt Orange**

Sau **0000Ggps.furat.ro,8500,live.pre.vodafone.com,,,1,6** pt cartela Vodafone

In acest moment tracker-ul dvs va transmite catre serverul de monitorizare al acestuia, prin APN numit '**net**' al Orange, si raportarea locatiei la un interval de **60** secunde

## 6. Monitorizarea pe harta online

**se poate face in timp real de la orice computer sau telefon mobil conectat la internet .**

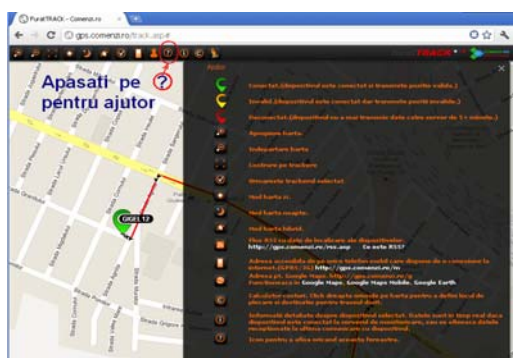
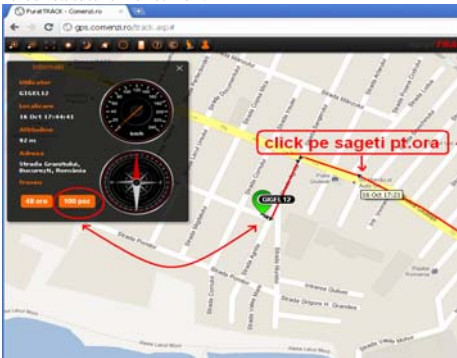
Accesati pagina <http://track.furat.ro> , de preferat folosind, de preferat browser-ul GoogleChrome, Mozilla Firefox sau Opera. **Nu recomandam Internet Explorer , incetineste mult performantele**

Introduceti serialul aparatului ce poate fi gasit pe eticheta de sub acumulator sau pe spatele prezentului manual , apoi va puteti alege un nume de utilizator ce va fi folosit in locul acestuia pentru o memorare mai usoara. In cazul in care uitati numele de utilizator, sau doriti schimbarea acestuia va puteti autentifica din nou cu serialul aparatului si sa va setati in acelasi mod un nou nume de utilizator sau il puteti modifica pe cel vechi care nu va mai fi functional .



Apsati oriunde pe harta si aceasta se va centra pe locatia aparatului Dvs.

Apasati pe eticheta ce indica pozitia aparatului si o fereastra de optiuni se va deschide , unde puteti opta pentru diverse variante de afisare a traseului . Pentru diverse functii apasati butonul ? aflat in bara de deasupra hartii unde vati gasi informatii utile pentru folosirea tuturor functiilor .



**Optional se pot folosi si cele doua variante de monitorizare prin GPRS (internet) contra cost:**

[1. prin achizitionarea unui software-lui FuratPro pentru Windows](#)

[2. monitorizare pe server FuratServ pt.management cu rapoarte pe baza de abonament](#)



## 7. Configurarea prin cablul de date

- Tracker-ul AF-80 poate fi configurat si cu ajutorul cablului de date, nu numai prin SMS.
- Pentru aceasta este necesara folosirea adaptorului USB-serial din pachetul cablului de date.
- Astfel cu ajutorul programului < **MemoTracker-MT80** > puteti atat citi cat si configura majoritatea setarilor.
- Configurarea cu ajutorul cablului de date se poate face doar pe un computer cu sistem Windows instalat.
- Pentru a putea folosi cablul de date este necesar sa descarcati si sa instalati de pe CD-ul din pachet driver-ul corespunzator versiunii Dvs de Windows( 2000,XP,Vista sau 7) din folderul **DRIVER**.
- Cititi manualul de utilizare **MemoTracker-MT80** din setul cablului de date .
- Instalati de pe CD-ul din pachet sau descarcati de pe site-ul [www.furat.ro](http://www.furat.ro) sectiunea **Download** programul **MemoTracker** si **selectati** Port-ulCOM pe care s-a instalat Prolific USB-serial pe calculatorul Dvs.
- Apasati butonul **Deschide PORT**, apoi porniti tracker-ul GPS. In acest moment este gata de configurare .
- Despre functiile programului de configurare si modul cum se configureaza aparatul veti gasi informatii detaliate in manualul **MemoTracker** de pe CD-ul livrat in cutie cu aparatul

## 8. Probleme si sfaturi

Tracker-ul GPS AF-80 nu porneste	
Cauza probabila:	Rezolvare:
Butonul de pornire nu e apasat destul timp	Tineti apasat butonul 4-5 secunde pana se aprinde.
Acumulatorul descarcat	Reincarcati acumulatorul ( incarcare maxima= cca 4 ore)
Tracker-ul nu raspunde prin SMS sau LED-ul verde clipeste 1sec aprins- 2sec stins	
Cauza probabila:	Rezolvare:
Tracker-ul nu este conectat la reseaua GSM	Asigurati-va ca AF-80 e conectat la reseaua GSM, verificati intensitatea antenei pe un telefon in aceeași retea si verificati daca ati introdus corect cartela SIM
Codul PIN este blocat	Introduceti cartela SIM intr-un telefon si dezactivati solicitarea codului PIN
AF-80 are functia sleep-mode activa	Anulati functia de economisire (Sleep-Mode)
Parola sau formatul comenzii SMS gresite	Rescrieti mesajul cu parola si formatul corecte
Cardul SIM nu are credit suficient	Verificati pe un telefon si alimentati cu credit cartela
Sim card defect sau expirat	Introduceti un card SIM care functioneaza sigur sau probati SIM-ul din tracker intr-un telefon si vedeti daca functioneaza. Inlocuiti SIM-ul daca e nevoie
Serviciul roaming neactivat	In alta tara verificati daca roamingul este activat
Acumulator descarcat	Inlocuiti sau incarcati acumulatorul.
SMS-urile primite incep cu expresia <b>Last:</b> sau LED-ul albastru clipeste 1sec aprins- 2sec stins	
Cauza probabila:	Rezolvare:
Tracker-ul nu are vizibilitate catre cer	Plasati AF-80 unde are vedere la cer, cladirile foarte inalte, ploaia deasa sau norii densi pot slabi calitatea semnalului GPS
Receptie GPS eronata	Plasati AF-80 sub cerul liber
Acumulator descarcat	Inlocuiti sau incarcati acumulatorul.
Tracker-ul nu se conecteaza la server sau computer via GPRS	
Cauza probabila:	Rezolvare:
Cartela SIM nu suporta conexiunea GPRS sau internet si date sau nu e activat serviciul	Consultati serviciul suport al retelei de telefonie mobila.
AF-80 nu are activata functia GPRS	Activati functia de raportare prin GPRS a AF-80.
IP sau PORT setate incorect	Aflati si introduceti IP-ul si PORT-ul corect in setarile GPRS ale AF-80.
Semnalul GSM este slab	Mutati tracker-ul intr-o zona cu semnal GSM/GPRS

## 9. Recapitularea functiilor

Functia	Tip SMS trimis	Explicatii
<b>P</b>	****PXXXX	<b>Schimbarea parolei</b> Unde ****= parola veche XXXX=parola noua
<b>Z</b>	****ZX	<b>Setarea orei locale</b> X= diferenta de fus orar intre ora GMT si ora locala +/-
<b>T</b>	****T	<b>Solicitarea unei locatii in coordonate GPS</b> Se va primi locatia in format coordonate GPS
<b>H</b>	****H	<b>Solicitarea unei pozitii in forma link GoogleMap</b> Se va primi locatia in format <a href="http://maps.google.com/">http://maps.google.com/</a>
<b>R</b>	****RX	<b>Solicitarea unei pozitii prin apelare</b> X=0 dezactiveaza functia X=1 activeaza raportarea in urma apelarii tracker-ului
<b>A</b>	****AX	<b>Solicitare localizarilor la intervale regulate</b> X=0 anuleaza functia X=1-999 activeaza raportarea la intervale de timp regulate de 1-999 minute
<b>S</b>	****SX	<b>Setarea numarului pt.tasta SOS</b> X= numarul de telefon ce va primi toate alarmele
<b>M</b>	****MX	<b>Setarea alarmei de miscare</b> X=0 dezactiveaza functia X=1...8 seteaza trimiterea alarmei la iesirea din perimetru
<b>E/L</b>	****EX sau ****LX	<b>Setarea alarmei de intrare sau iesire din perimetru</b> EX= alarma la intrarea in perimetrul stabilit LX= alarma la intrarea in perimetrul stabilit X coordonatele GPS stg jos si dreapta sus
<b>W</b>	****WX	<b>Wiretaping</b> (autorizarea nr.tel. de monitorizare audio) X= numarul de telefon autorizat pentru monitorizarea audio ( microfon spion)
<b>F</b>	****FX	<b>Setarea modului economic</b> X=0 dezactiveaza functia X=1...999 intervalul de timp in minute dupa care tracker-ul intra in modul economic.
<b>K</b>	****KX	<b>Functia Logging - Setarea intervalului de stocare a locatiilor in memoria tracker-ului</b> , Aceasta functioneaza independent de transmisia acestora prin SMS sau GPRS. X=1...65635 → intervalul (minute) la care se salveaza in memorie o noua pozitie
<b>Setari GPRS</b>		
<b>G</b>	<b>****Ggps.furat.ro,8500,APN,,,X,</b> <b>T</b> Ex.APN –uri uzuale: Orange prepay si abonam.voce <b>APN= net</b> Orange abonament doar pt date: <b>APN= internet</b> Vodafone cartela voce: <b>APN= live.pre.vodafone.com</b> Vodafone abonament voce: <b>APN= live.vodafone.com</b> Vodafone abonam.doar date: <b>APN= internet.vodafone.ro</b> Cosmote toate variantele: <b>APN= broadband</b>	<b>Setarea IP-ului , PORT-ului, APN-ului , activarea transmisiei GPRS si intervalul de transmisie a locatiilor .</b> <i>Astfel, din fabrica aparatul Dvs vine configurat pentru utilizarea in retea Vodafone prepay unde,</i> <b>APN=live.pre.vodafone.com</b> <b>X=0</b> dezactiveaza transmisia prin GPRS <b>X=1</b> activeaza transmisia prin GPRS <b>T = intervalul de timp , multiplu de 10 secunde</b> <b>Ex: Daca T=18=180secunde=3minute</b> Tracker-ul va transmite o noua locatie catre server la fiecare 3 minute  Nota.: cu cat intervalul setat este mai mic, traseul se va incarca mai greu si va fi mai aglomerat , consumul transmisiei de date va creste si de asemenea acumulatorul AF-80 se va descarca mai repede . Setarea standard optima pentru un traseu cat mai realistic este <b>T= 6 = 60secunde</b>