

GPS TRACKER GSM/GPRS

SPYpro

Manual de Utilizare



V 5.25

Made in Romania



0889

EN 301 489-1 V1.8.1: 2008

EN 301 489-3 V1.4.1: 2002

EN 300 440-1 V1.4.1: 2008

EN 300 440-2 V1.2.1: 2008

EN 50371: 2002

EN 60950-1: 2006 + A11: 2009 + A1: 2010

- +++ Informatiile transmise prin SMS direct pe telefonul mobil la cerere sau in mod automat
- +++ Raportarea locatiei la intervale regulate de timp sau de distanta
- +++ Raportarea coordonatelor in format lizibil sau sub forma de link GoogleMaps (pt smartphone sau PDA)
- +++ Functie de monitorizare audio discreta (microfon incorporat) – functie microfon spion
- +++ Compact – de dimensiuni minime (antenele GPS si GSM incorporate)
- +++ Usor de instalat si folosit (alimentare mini USB si acumulator de back-up pana la 48 h) – consum redus
- +++ Fara costuri suplimentare sau abonamente (numai costul SMS-urilor) + posibilitate tracking live gratuita
- +++ Functie de alarma tip geo-fence (intrare/iesire perimetru stabilit)
- +++ Senzor de miscare pentru economisirea acumulatorului sau alarma la miscare
- +++ Magnetii puternici neodmium
- +++ Alarmer de raportare acumulator descarcat, depasirea vitezei, iesirea din perimetru, lipsa sau bruij semnal GPS
- +++ Autorizarea 3 numere pentru primirea alarmelor de mai sus si setarea a inca 2 numere pt functia de microfon
- +++ Memorie Interna de 4Mb pentru inregistrarea traseelor (functie back-up automata pt. tracking live)
- +++ AGPS – achizitionare mai rapida a pozitiei GPS
- +++ Raportarea totalului distantei parcurse.
- +++ Ermetic , rezistent la intemperiiile montajului sub autovehicule (praf , noroi, ploaie , zapada etc.)
- +++ **furatTRACK** ^{•••} **Servicii Monitorizare GPS** MONITORIZARE individuala accesibila prin internet sau de pe telefonul dvs. mobil 12 luni gratuit pe serverul nostru de la orice calculator sau telefon conectat la internet

Importator:



Splaiul Independentei Nr.213-215 .060041, sect.6, Bucuresti

Tel: +40.722.214.215, +40.788.214.215 Fax: +40 213 163 452

Email: contact@furat.ro

1. Caracteristici generale

- **SPYpro** este un localizator GPS destinat in special detectivilor, pentru filaj si activitati de informare fiind un dispozitiv profesional ce poate fi atasat vehiculelor, dedicat cu predilectie conditiilor in care montarea trebuie sa fie rapida cu ajutorul magnetilor puternici cu care este dotat , iar durata acumulatorului fara reincarcare sa fie maxima, fiind chiar un record in domeniu, putand atinge chiar si 30 zile de autonomie cu ajutorul setarilor economice.
- SPYpro isi transmite locatia GPS catre telefonul dvs. mobil prin SMS si/sau catre un server prin comunicatie GPRS(internet mobil) pentru a putea fi afisat pe o harta vectoriala
- Alegerea cartelei SIM (abonamentului sau extraoptiunilor potrivite) se va face dupa necesitati, nu inainte de citirea cu atentie acestui manual sau intrebati personalul calificat, inlocuirea acesteia fiind dificila ulterior, intrucat SPYpro este sigilat ermetic si poate fi inlocuita doar in cazuri extreme. In concluzie trebuie sa optati pt.reteaua preferata inainte de achizitionarea SPYpro
- **Ce are nou ? cea mai mare autonomie la ora actuala intr-un aparat compact**

2. Functionalitatea tracker-ului SPYpro

Comunicatia se poate realiza prin SMS si/sau GPRS (TCP/UDP). In vederea transmiterii locatiei aparatului catre un numar de telefon presetat sau la cerererea de pe alte numere de telefon si securizat pe baza de parola , ori la intervale de timp sau distante parcurse regulate .

Locatia se poate transmite continuu si prin internetul mobil (GPRS) catre computerul personal sau serverul nostru, monitorizarea facandus-se in timp real cu salvarea traseului si altor date .

Poate fi folosit datorita dimensiunilor sale reduse in vederea monitorizarii angajatilor, a vehiculelor, persoanelor infidele , activitati de filaj sau chiar obiectelor de valoare.

3. Pentru folosirea in siguranta

Cititi aceste reguli simple Nerespectarea lor poate fi periculoasa ducand la distrugerea aparatului.

Service calificat	Doar personalul calificat poate repara SPYpro
Rezistenta la apa Tracker-ul este ermetic	Asigurati-va ca ati fixat correct capacul de cauciuc. Daca este necesar folositi o folie alimentara pentru imbracarea si pastrarea curata a aparatului
Montajul cu magneti Aveti grija la montarea sub vehicule	Stratul de pamant,praf si vopsea groasa slabeste puterea de aderenta a magnetilor . Curatati prin frecarea magnetilor pe locul de montaj si asigurati-va ca s-a fixat corespunzator. De asemenea forta de aderenta a magnetilor este direct proportionala cu grosimea tablei pe care se aplica.

4. Caracteristicile SPYpro

Specificatiile producatorului	
Tensiune de incarcare	-5.5Vcc/400mA (Mini USB port) Acumulator Li-Pol 10.000mA (3.7V)
Dimensiuni /Greutate neta	83 x 59 x 36/41 mm / 320g inclusiv acumulatorul
Temp. de functionare optima	-20° la 55° C la umiditate 5% - 95% Necondensant
Timp de functionare	CCa.30 zile in modul stand-by si cca 7zile mod raportare continua /1 min.
LED-uri	2 LED-uri ce afisaza modul de funtionare al GPS si al GSM
Butoane	Bbuton pornit/oprit (On/Off) aflat la interior
Microfon	Microfon pt. ascultare incorporat (microfon spion) –numai in mediu uscat
Modul GSM compatibil Romania	Quad-band GSM 850/900/1800/1900MHz suporta orice SIM card GSM
GPS Chipset	Ultima generatie SiRF Star III de single-chip A-GPS receiver
GPS Sensitivity/ GPS Frequency	-159dB / L1, 1575.42 MHz Precizia pozitiei max.10 metri , 2D RMS
Reachitie semnal GPS	0.1 sec., in medie
Hot start / Warm start/ Cold start	in medie <2 sec., / 38 sec. /42 sec.-120sec
Limita de Altitudine	max.18,000 metri
Limita de viteza	max.515 m/s (1800 km/h)
Limita de Acceleratie /	max. 4g
Limita de soc	20 m/sec
Certificarile obtinute	CE, GCF, FCC, RoHS, PTCRB, IC

4.1 SPYpro si accesoriile. In cutia SPYpro veti gasi urmatoarele:



Tracker SPYpro



Cablu serial USB-Mini



Incarcator de priza



Incarcator auto



Manual de utilizare
in limba romana
+ Mini CD

4.2 Functionalitate

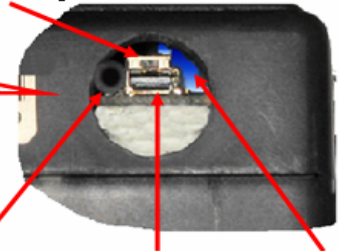
LED GPS – Albastru	
Aprins continuu	SPYpro se incarca cand e conectat prin cablul USB
Clipseste foarte scurt si des (0.1 sec)	Unitatea se initializeaza
Clipseste scurt (0.1sec aprins si 2.9sec stins)	OK - SPYpro receptioneaza normal semnal GPS
Clipseste lung (1sec aprins si 1sec stins)	SPYpro nu are semnal GPS
LED GSM– Verde	
Clipseste foarte scurt si des (0.1 sec)	Unitatea se initializeaza
Clipseste scurt (0.1sec aprins si 2.9sec stins)	OK -SPYpro este conectat la retea GSM
Clipseste lung (1sec aprins si 1sec stins)	SPYpro nu este conectat la retea GSM
Butoane	
Buton Pornit /Oprit (On/Off)	Tineti apasat cateva secunde pt a porni sau opri SPYpro
Conectare	
Mini USB conector	Este utilizat pentru incarcare si se pot face: update de firmware, configurarea pe computer si descarcarea logg-urilor
Microfon	Numai pentru ascultarea mediului ambiant –prin autorizarea a doua numere de telefon- functie ce poate fi folosita doar cu capacul deschis , deci aparatul nu mai poate fi folosit in exterior in mediu umed, praf etc

4.2 Descrierea aparatului

Capac etans de vizitare



Buton Pornit/Oprit



Microfon

Mufa miniUSB

LED-uri

-Sub capacul etans de cauciuc veti gasi central mufa de alimentare si configurare miniUSB.

-In partea stanga a mufei veti gasi microfonul ce poate fi folosit atata timp cat aparatul nu are capacul montat si deci poate fi folosit doar la interior , intrucat nu mai este protejat la apa.

-Deasupra mufei veti gasi un buton mic, acesta trebuie tinut apasat cca 3 secunde pentru a porni /opri aparatul

-In partea dreapta a mufei miniUSB veti observa cum clipesc cele doua LED-uri de culoare albastra si verde

4.3 Prima utilizare

La prima utilizare trebuie incarcat tracker-ul cca. **24 ore**, aparatul fiind oprit. Conectati cablul USB la adaptorul de priza ori de bricheta auto sau intr-un port USB al unui computer si alimentati aparatul.

Dupa cca.16 ore LED-ul albastru isi va pierde treptat din putere pana aproape se va stinge , atunci SPYpro va fi incarcat complet . In urma descarcarii complete este posibil ca timpul total de incarcare sa depaseasca 24 ore.

Tineti apasat butonul de pornire aflat la interior deasupra mufei usb cu un pix ori un bat de chibrit cca.3secunde pana LED-ul albastru se va aprinde. Este preferabil, la prima activare, sa tineti aparatul sub cer deschis cu fata in sus cca 4-5min pentru a putea receptiona satelitul zonal

Cand tracker-ul a achizitionat semnalul GPS, Led-ul albastru va clipi scurt ca un blitz (0.1 secunde aprins si 3 sec stins). De asemenea, daca LED-ul verde va clipi scurt in acelasi mod, inseamna ca aparatul functioneaza normal asa cum este descris si la capitolul anterior 4.2

Pentru a executa toate functiile disponibile, **SPYpro** va trebui configurat . Acest lucru fiind posibil in 2 variante: 1) **prin SMS** sau 2) **cu ajutorul cablului de date** si a soft-ului de configurare , cea din urma varianta fiind recomandata pentru persoane ce au pregatire avansata in domeniul IT ori este necesara configurarea in serie a mai multor aparate simultan. In continuare aveti explicarea functiilor de configurare transmise prin SMS.

5. Comenzi prin SMS si explicarea acestora

In cele ce urmeaza vor fi explicate pe larg cateva comenzi uzuale , pentru setari mai avansate, va rugam sa studiat manualul de pe CD sau de pe site-ul nostru www.furat.ro

Transmiterea unei comenzi catre tracker se face prin trimiterea de SMS-uri intr-un format specific catre numarul cartelei SIM ce a fost introdusa in **SPYpro**.

Formatul mesajului va incepe intotdeauna cu parola din 4 cifre urmata de caracterul "virgula", apoi 3 caractere (o litera si doua cifre) ce reprezinta functia ce se doreste a fi modificata , iarasi virgule iar in final modificarea functiei solicitate.

Astfel: trimiteti SMS cu textul: ******,FNN,X** (parola initiala este "0000"-Patru zerouri)
unde: ****=parola, **FNN**=functia comandata **X**=modificarea adusa functiei FNN

SPYpro va accepta comenzile doar de la un utilizator ce foloseste parola corecta. Mesajele trimise cu o parola gresita sau format incorect vor fi ignorate. Dupa fiecare comanda SMS trimisa catre tracker, acesta va emite inapoi un raport prin SMS, catre numarul care a solicitat modificarea confirmand executarea acesteia. Durata executarii si primirii raspunsului depinde de incarcarea retelei GSM si este recomandat ca sa aveti activat pe telefon raportul de livrare al SMS-ului catre destinatar pentru a putea sti daca **SPYpro** receptioneaza mesajele Dvs. In mod normal in 5-10 secunde ar trebui sa primiti SMS inapoi cu confirmarea executarii comenzii trimise . Acest mesaj de confirmare trebuie sa aibe formatul urmator: **IMEI,FNN,OK** (unde IMEI- este serialul GSM unic al aparatului , functia modificata si textul OK)

Mai jos vor fi definite functiile suportate de **SPYpro** si textul mesajelor ce trebuiesc trimise , iar in exemplele date vom considera ca parola setata si utilizata este cea initiala ******=0000 (patru zerouri)**

A00 Tracking - Solicitarea unei locatii

Comanda trimisa prin SMS catre numarul tracker-ului: ******,A00** adica **0000,A00**

Descriere: Obtineti locatia tracker-ului DVS , primiti prin SMS un mesaj de forma :

IMEI,Alerta,AALLZZhh:mm,Z,G,Viteza,%,<http://maps.google.com/maps?f=q&hl=en&q=vv.dddddd,xx.dddddd>



Mesaj SMS trimis



Raportare SMS primita



Afisarea pozitiei pe harta

Exemplu

Apelati Furat SPYpro - Solicitarea unei pozitii prin apelare

Descriere: Puteti sa seta tracker-ul pentru a obtine mai usor o pozitie apeland numarul acestuia

Furat SPYpro va respinge apelul si va va transmite locatia ca si cu functia **A00**

- Doar unul din numerele autorizate prin functiile **A71 si A72** , in urma apelarii , va putea receptiona inapoi locatia , restul apelurilor primite de la orice alte numere fiind ignorate.
- Dati click pe link si veti obtine locatia direct pe Google Map.
- Doar telefoanele cu optiune de internet vor afisa pe harta aceasta pozitie optiunea putand fi activata sau dezactivata in functie de necesitati
- Vetii receptiona acelasi raport ca si in exemplul de mai sus prin SMS

Explicatia termenilor din mesaje de localizare conform exemplului primit.

Parametru	Descriere	Exemplu
IMEI	Seria IMEI a tracker-ului (de regula 15 cifre)	354660040025615
Alerta (functia raportata)	Acum =pozitia actuala , SOS = s-a transmis SOS etc Ce se raporteaza functie de solicitare sau alarma	Acum sau SOS , Alarma Viteza , Acumulator etc .
AALLZZ hh:mm	AA = anul LL = luna ZZ = ziua hh = ora mm = minute	110727 02:48 inseamna Data: 27Iulie2011 Ora : 02:48
Z	Indicator de semnal GPS daca Z= : A = valid – tracker-ul are semnal GPS, V = invalid – tracker-ul nu are locatie si semnal GPS	A = Valid
G	G =Puterea semnalului GSM (0min~31max)	12
Viteza	Viteza la momentul transmisiei locatiei in Km/h.	523km/h
%	Gradul de incarcare al acumulatorului in procente	61%
http://maps.google.com/maps?f=q&hl=en&q=yv.dzzzzzzz.xx.dzzzzzzz	Includerea coordonatelor GPS intr-un link ce pozitioneaza locatia pe harta Google, fiind foarte folositor pentru telefoanele cu conexiune de date GPRS,3G,HSDPA(internet pe mobil)	http://maps.google.com/maps?f=q&hl=en&q=
<->yy.dzzzzzzz	Latitudine: in grade si 6 zecimale '-' in fata inseamna Sud , nimic inseamna Nord yy = grade iar , dzzzzzzz = zecimi de grad	44.446640 sau-23.256438
<->xx.dzzzzzzz	Longitudinea in grade si zecimi de de grad '-' in fata inseamna VEST, nimic in fata inseamana EST xxx = grade; dzzzzzzz = zecimi de grad	26.072210 sau-114.821453

A02 Obtinerea de localizari repetate SMS la intervale de timp regulate

Comanda: ******,A12,interval,numar**

Descriere: Seteaza intervalul de timp pentru raportarea continua la intervale regulate a localizarilor prin SMS (**monitorizare prin SMS**) catre numarul ce a transmis aceasta solicitare. Unde:

interval =[1-255] intervalul de raportare exprimat in minute ,

daca : **interval=0** functia va fi dezactivata – setare initiala din fabrica

numar = [1-255] numarul de localizari transmise in mod automat si repetat

daca : **numar=0** atunci tracker-ul va transmite un numar nelimitat de pozitii.

Exemplu: trimiteti SMS cu textul **0000,A12,20,5** si veti primi confirmarea prin SMS **IMEI,A12,OK**

Din acest moment tracker-ul va trimite locatia catre numarul de telefon care a solicitat activarea acestei functii ,la fiecare 20 de minute de doar 5 ori dupa care se va opri

A14 Obtinerea de localizari repetate SMS in functie de distanta parcursa

Comanda: ******,A14,distanta**

Descriere: Seteaza distanta (in metri) pentru raportarea unei noi pozitii prin SMS

Nota: distanta = [1, 4294967295] intervalul in metri , **daca** =0 opreste aceasta functie

Exemplu: trimiteti SMS cu textul **0000,A14,500** si veti primi confirmarea SMS **IMEI,A14,OK**

Din acest moment tracker-ul va trimite locatia catre numarul de telefon care a solicitat activarea acestei functii ,la fiecare 500 de metri parcursi.

In cazul setarii simultane a functiilor A12 si A14 se va transmite un SMS cu o locatie noua pentru oricare din conditii va fi indeplinita prima , de timp sau de distanta.

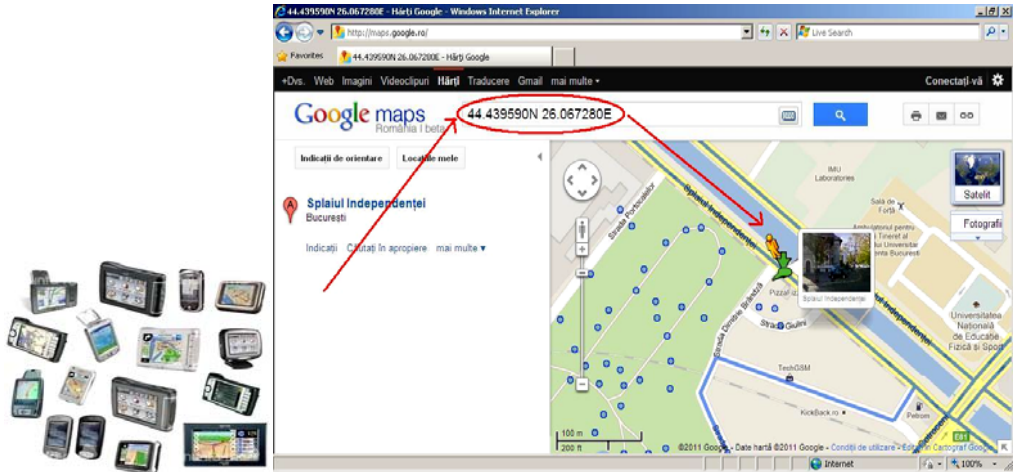
Folosirea coordonatelor pe hartile GoogleEarth sau GoogleMap

Accesati pagina pagina <http://maps.google.com> direct in browserul dvs.

De asemenea poate functiona foarte bine cu BingMaps, YahooMaps, OpenStreetsMaps si alte harti vectorialeS
Introduceti coordonatele obtinute prin SMS astfel, de exemplu daca primiti SMS cu pozitia

Acum,110727 02:48,A,16,23Km/h,61%,<http://maps.google.com/maps?q=&hl=en&q=44.446640,26.072210>

Introduceti coordonatele exact in aceasta ordine **44.446640,26.072210** si veti obtine locatia pe harta.



Localizarea pe Navigatia auto

Puteti localiza tracker-ul GPS Furat SPYpro pe orice sistem de navigatie auto .

Introduceti coordonatele in loc de adresa si veti obtine locatia exacta pe navigatia Dvs GPSauto, precum si traseul.

A70 verificarea numerelor autorizate configurate pe tracker

Comanda: **0000,A70** iar tracker-ul va raspunde cu mesajul **IMEI,A70,Tel1,Tel2,Tel3,Tel4,Tel5**

Unde: **Tel1,Tel2,Tel3** sunt numerele autorizate cu functia **A71** pentru alarme, iar **Tel4,Tel5** sunt numerele autorizate cu functia **A72** pentru ascultare

Nota: Daca unul din cele 5 numere nu este setat va aparea spatial gol intre virgule :

Exemplu: daca e setat doar **Tel3** se va receptiona mesaj SMS **IMEI,A70,,,+40722214215,,**

A71 autorizarea a 3 numere de telefon pt comunicarea locatiei si alarmelor

Comanda: **0000,A71,Tel1,Tel2,Tel3**

Descriere: Autorizeaza numerele de telefon ce vor primi de la tracker in mod automat alarmele cu privire la SOS, depasirea vitezei , iesirea/intrarea din zona Geo-Fence, baterie scazuta ,etc.

Doar aceste numere sunt autorizate sa primeasca locatia prin SMS in urma apelarii trackerului

Nota: **Tel1 Tel2 Tel3** = numerele de telefon ce sunt autorizate sa primeasca rapoartele si alarmele ,
In cazul apelarii prin functia SOS acestea vor fi apelate pe rand pana cand unul din ele va prelua apelul .

Exemplu: Trimiteti SMS cu textul: **0000,A71,+40722214215,+40763833112,+40751393311**

veti primi confirmarea **IMEI,A71,OK**

Daca doriti insa programarea unui singur numar sau a doar doua numere lasati liber **Tel2** si/sau **Tel3**
astfel: **0000,A71,+40722214215**

Anularea functiei: Transmiteti mesaj cu textul **0000,A71** si veti anula toate numerele autorizate

A72 Autorizarea numerelor de tel. pt. ascultare (wiretapping/microfon spion)

Comanda: **0000,A72,Tel1,Tel2**

Descriere: Autorizeaza numerele de telefon ce pot apela tracker-ul , iar acesta va rasunde in mod discret fara a da de banuit ca ceva se modifica in functionarea lor , ascultand in acest timp ce se petrece in jur.

Exemplu: Trimiteti SMS cu textul **0000,A72,+40722214215,+40763833112** si veti primi confirmarea

IMEI,A72,OK , iar daca doriti insa programarea unui singur numar sau a doar doua numere lasati liber **Tel2** astfel: **0000,A72,+40722214215**

Anulare: Transmiteti mesaj cu textul **0000,A72** si veti anula toate numerele autorizate

B05 Setarea Alarmer de Perimetru(Geo-Fence)

Comanda: trimiteți SMS cu textul **0000,B05,P,latitudine,longitudine,raza,in,out** mesaj recepționat de setare **IMEI,B05,OK**

Descriere: Trimiteți această comandă pt a seta alarma de perimetru pt. intrare sau iesire .
Cand **FURAT SPYPRO** iese/intra in afara unei raze a unor puncte definite (**P**) va trimite o alarma catre numerele autorizate pentru aceasta. Astfel:

P -este un numar de la 1 la 8 , fiind numarul punctului de referinta pt.alarma Geo-Fence.

Se pot seta astfel maxim 8 puncte de referinta (zone)

Latitudine,longitudine – se vor introduce coordonatele GPS in grade si zecimi de grad .Acestea se pot lua din rapoartele trimise de tracker din localita respectiva sau chiar de pe GoogleMap sau GoogleEarth

raza - se va introduce raza in metri in jurul punctului respectiv pentru a defini marimea ariei de interes

in,out - va transmite alarma la intrarea sau iesirea din perimetrul definit acestea putand fi setate avand valorile 0=inactiv si 1=activ

Exemplu: SMS trimis cu textul **0000,B05,1,44.446640,26.072210,1000,0,1** va seta punctul **P** de perimetru **nr.1** cu o raza de **1000** metri in jurul acestuia, ce are coordonatele **44.446640,26.072210** si va transmite alarma doar in cazul iesirii tracker-ului din aceasta zona

B06 Stergerea punctelor alarmer de perimetru(Geo-Fence)

Comanda SMS: **0000,B06,P** in urma trimiterii acestui text prin SMS catre tracker veti sterge punctul **P**

P - are o valoare intre 1 si 8 si este descris la functia anterioara **B05**

Nota: transmiterea unor noi coordonate pentru acelasi punct **P** va surascie punctul setat initial

B07 Setarea Alarmer de Depasire a Vitezei

Comanda SMS: **0000,B07,viteza** unde viteza este exprimata in km/h .

La depasirea acesteia **Furat SPYpro** va transmite o alarma de depasirea vitezei catre numerele autorizate. Viteza poate avea o valoare intre 1 si 255 si se recomanda folosirea unei setari de minim 50km/h. Daca **viteza=0** alarma este dezactivata.(valoare din fabrica)

B10 Setarea Alarmer de Parcare

Comanda initiala SMS: **0000,B10,X,Y** unde:

- **X=sensibilitatea** exprimata in **secunde** si reprezinta intervalul de timp necesar de miscare. tremurat continuu, ori inclinari repetate si continue pentru activarea si transmiterea alertei **Alarma** catre numerele autorizate

- **Y = durata** exprimata in **minute** pana cand tracker-ul va intra in stare de veghe de cand acesta nu mai simte nici o miscare , vibratie ori inclinare repetata si se activeaza functia de alarma .Acest parametru se va seta doar initial , el pastrandu-se si daca se va trimite in viitor doar comanda de activare a alarmer de parcare de forma: **0000,B10,X**

Dezactivare: **X=0** va dezactiva functia **Ex: 0000,B10,0** (parametrul **Y** fiind retinut pentru activari ulterioare)

Se recomanda pentru alarmer la orice miscare activarea alarmer cu **X=1** , **Ex: 0000,B10,1** , iar pentru alarmer de remorcare sau transportare durata **X=3** sau chiar **5** astfel:

Astfel pentru un SMS trimis: **0000,B08,1** tracker-ul va trimite mesaj de alarma la prima atingere, iar pt

0000,B08,3 tracker-ul va trimite un mesaj de alarma daca acesta va fi miscat 3 secunde.

B31 Setarea starii LED-urilor

Comanda SMS: **0000,B31,XX** daca:

XX=00 atunci led-urile vor lumina normal –setare initiala, iar daca

XX=11 atunci led-urile se vor stinge dupa doua minute de la pornirea tracker-ului simuland ca e oprit

B33 Setarea functiei economice

Comanda SMS: **0000,B33,X** seteaza tracker-ul sa intre intr-o stare economica dupa intervalul setat in minute in care acesta nu se misca (pe baza senzorului de miscare, similar functiei alarma parcare **B10**, insa fara a trimite alarma)

X=interval=[1,999] numarul de minute pana la intrarea tracker-ului in starea economica

Ex: trimiteți SMS cu textul: **0000,B33,5** . Tracker-ul va ramane activ inca 5 minute din momentul in care acesta nu a mai simțit nici o miscare dupa care va intra intr-o stare de adormire (GSM in stand-by , iar achiziția pozitiei GPS va fi oprita). Tracker-ul se va activa la orice miscare sau la primirea unei comenzi , a unui apel ori activarea vreunei alarmer. Aceasta functie reduce consumului transmisiei de date si a acumulatorului.

X=interval=0 dezactiveaza functia

*Nota: Functia **B33** functioneaza si se seteaza independent de functia **B10** , activarea celei din urma suspendand setarea functiei **B33** pe perioada cat alarma de parcare **B10** este activa.Functia de economisire va reveni la valoarea setata anterior la dezactivarea functiei de parcare **B10***

B34 Logger. Setarea intervalului salvarii pozitiilor in memoria tracker-lui

Comanda SMS: **0000,B34,interval,** seteza intervalul de timp in secunde, la care tracker-ul va salva locatiile in memoria sa interna . **interval** = [0,65535] intervalul in secunde , **interval=0** dezactiveaza functia

B35 Setarea orei locale corecte pe glob pentru raportarile prin SMS

Oriunde va aflati, tracker-ul va transmite raportarile insotite de ora producerii evenimentului , ora ce in raporturile locatiilor GPS este foarte precisa, fiind receptionata direct de la sateliti. Din pacata aceasta ora este cea a meridianului 0 si anume GMT . pentru setarea orei locale a locului unde va aflati Dvs. Va trebui sa transmiteti o comanda tracker-ului pentru setarea acesteia.

Comanda SMS: **0000,B35,minute** Seteza diferenta de minute intre ora locala GMT si ora Dvs locala .

Daca este pozitiva se trec direct minutele , daca este negativa se trece semnul minus “-“ in fata.

Ex: trimiteti SMS **0000,B35,120** pt. setarea orei locale pe timp devarasi respectiv **0000,B35,180** pt. perioada de iarna compensand astfel diferenta de fus orar de 2 si respectiv 3 ore intre GMT si ora Romaniei.

F01 Restarteaza modulul GPS

Comanda SMS: **0000,F01** Restarteaza modulul GPS al tracker-ului. SMS receptionat : **IMEI,F01,OK**

F02 Restarteaza modulul GSM

Comanda SMS: **0000,F02** Restarteaza modulul GSM al tracker-ului. SMS receptionat : **IMEI,F02,OK**

F20 Functia de schimbare a parolei

Comanda SMS: **0000,F20,1234** SMS receptionat : **IMEI,F20,OK** se inlocuieste parola veche **0000**

Prin aceasta functie parola initiala va fi schimbata intr-o noua parola de 4 cifre , in cazul de fata **1234** .

Deci urmatoarele mesaje trimise tracker-ului vor incepe cu noua parola setata Ex:1234,....

FAB Functia de resetare a parolei - aceasta functie poate fi executata numai la trimiterea comenzii de la unul din numerele autorizate initial cu functia **A71**.

Comanda SMS: **8888,FAB** SMS receptionat : **IMEI,FAB,OK** se va reseta tracker-ul la parola initiala **0000**

6. Configurarea prin SMS a setarilor transmisiei GPRS

(transmisia de date prin retelele mobile GSM catre serverul de monitorizare)

A12 Setarea intervalului de transmisie a locatiilor (multiplu de 10 sec.)

Comanda: **0000,A13,interval,numar**

Descriere: Seteza intervalul de timp pentru raportarea continua la intervale regulate a localizarilor prin GPRS catre serverul de receptionare a datelor. Unde:

interval=[1-255] intervalul de raportare exprimat in multiplu de 10 secunde ex :**6** inseamna 6x10=60secunde

interval= 0 functia de raportare la interval va fi dezactivata – setare initiala din fabrica

numar = [1-65565] numarul de localizari transmise in mod automat si repetat

numar=0 dezactiveaza functia iar, tracker-ul va transmite un numar nelimitat de pozitii.

Exemplu: trimiteti SMS cu textul **0000,A13,3,0** si veti primi confirmarea prin SMS **IMEI,A13,OK**

Din acest moment tracker-ul va trimite locatia catre server nelimitat la fiecare 30 de secunde.

Obs. Pentru o durata cat ai indelungata pana la descarcarea acumulatorului intern este recomandata setarea unui interval de 1min, iar daca nu se impune un traseu exact intervalul trebuie setat chiar la 2 pana la 5 sau chiar 10 minute

A21 Setarile pentru transmisia de date prin internet

Comanda: **0000,A21,X,IP,PORT,APN,NumAPN,ParolaAPN** raspuns primit **IMEI,A21,OK.**

X –modul transmisiei de date catre server ,

X=0 transmisia GPRS dezactivata; **X=1** activeaza protocol TCP; **X=2** /protocol UDP

IP – IP-ul serverului de monitorizare, poate fi numeric (**82.24.43.28**) sau alfanumeric (**abc.server.ro**)

PORT – portul de receptie a datelor pe server

APN – access point name-ul retelei mobile a cartelei din tracker (ex: live.pre.vodafone.com,

live.vodafone.com, internet.vodafone.ro pentru cartelele Vodafone , net sau internet pt orange),

Verificati inainte ce APN suporta cartela Dvs folosita in tracker la operatorul de telefonie mobila.

NumAPN,ParolaAPN in retelele mobile din Romania nu sunt necesare introducerea acestor parametri , motiv pentru care se poate lasa necompletat obtinand astfel un SMS trims de forma:




Ex: **0000,A21,1,gps.furat.ro,8500,net,,** prepay sau abonament de voce si **internet pt.abonamente de date**

Pt. moment nu recomandam cartelele prepay **Cosmote** datorita necesitatii reactivarii extraoptiunilor in fiecare luna , operatiune greoaie datorita accesului fizic efectiv ,foarte complicat la cartela SIM din aparat

!!! intrebati operatorul GSM careia ii apartine cartela SIM din tracker, despre APN-ul folosit pt.siguranta

Nota: Daca folositi serviciile de monitorizare **furatTRACK** Servicii Monitorizare GPS sau **furatSERV** Servicii Monitorizare GPS nu modificati setarile GPRS , iar pentru durata de transmisie consultati-va cu un specialist la numerele de contact pentru a nu desincroniza aparatul cu aplicatia de monitorizare activa in acel moment pe aparat

Optional se pot folosi si cele 3 variante de monitorizare prin GPRS (internet) contra cost:

1.  [software monitorizare personal \(home/office\) pentru Windows \(compatibil 2000,XP,Vista\)](#)
2.  [monitorizare rapida pe server de pe orice computer sau telefon conectate la internet](#)
3.  [monitorizare pe server \(securizat\) dedicat cu diverse rapoarte pe baza de contract](#)

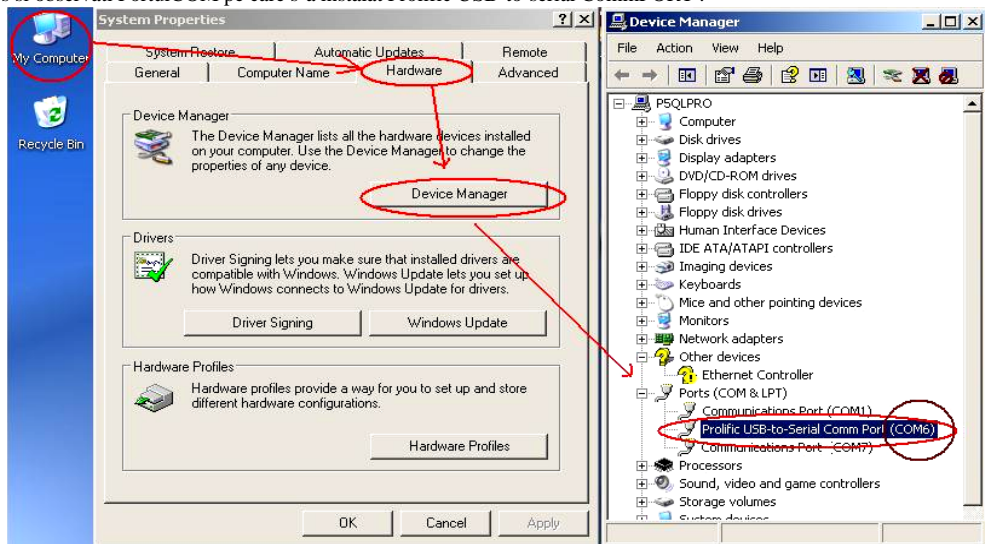
7. Configurarea cu ajutorul cablului de date

Dispozitivul FURAT SPYPRO poate fi configurat si cu ajutorul cablului de date, nu numai prin SMS. Astfel cu ajutorul programului <FuratParameterEditor> puteti atat citi cat si configura setarile descrise anterior si multe altele. De preferat sa folositi acest cablu si soft doar pentru configurari avansate, utilizarea acestuia fiind indicat sa se faca de catre persoane cu abilitati tehnice si IT mai ridicate, altfel riscati sa stergeti setari esentiale in corecta functionare a aparatului. Cititi manualul de utilizare din pachetul cablului de date. In cazul in care aparatul cumparat de Dvs are setarile facute pentru receptionarea pe serverul nostru este posibil ca acest software sa nu functioneze . Va rugam sa va adresati personalului calificat .

Configurarea cu ajutorul cablului de date se poate face doar pe un computer cu sistem Windows instalat. Pentru a putea folosi cablul de date este necesar sa descarcati si sa instalati de pe CD-ul din pachet driver-ul corespunzator versiunii Dvs de Windows(2000,XP,Vista sau 7) din folderul **DRIVER**.

Dupa ce ati instalat driver-ul, introduceti cablul USB din pachetul tracker-ului intr-unul din porturile USB libere ale calculatorului sau laptopului Dvs. Cablul USB este un cablu special convertor USB-serial.

Accesati cu click dreapta **My Computer** pe ecranul calculatorului Dvs-urmand pasii si accesand pe rand: **System Properties->Hardware ->Device Manager**. Extindeti sectiunea **Ports(COM&LPT)** ca in imaginea de mai jos si observati PortulCOM pe care s-a instalat Prolific USB-to-serial CommPORT :



Instalati de pe CD-ul din pachet sau descarcati de pe site-ul www.furat.ro sectiunea **Download** programul **FuratParameterEditor** si selectati Port-ulCOM pe care s-a instalat Prolific USB-serial pe calculatorul Dvs.

Apasati butonul **Deschide PORT**, apoi porniti tracker-ul GPS. In acest moment este gata de configurare .

- Despre functiile programului de configurare si modul cum se configureaza aparatul veti gasi informatii detaliate in manualul FuratParameterEditor de pe CD-ul livrat in cutie cu aparatul.

9. Recapitularea functiilor

(unde parola este notata cu ****=**0000** in setarea initiala)

Funcția	Tip SMS trimis	Explicatii
Tracking/ Apelare	<i>Apelati Furat SPYpro de pe unul din numerele autorizate</i>	Acesta va respinge apelul si va trimite un SMS cu detalii si locatia in format link GoogleMap, numai unui numar autorizat
A00	****,A00 Ex: 0000,A00	Solicitarea unei singure localiti Se va primi inapoi prin SMS locatia in format usor lizibil in format link GoogleMap
A12	****,A12,X,Y	Solicitarea de localizari la intervale de timp regulate X=interval de raportare in minute, X=0 anuleaza functia Y=numarul de raportari dupa care nu va mai transmite automat
A14	****,A14,distanta	Transmiterea localizarilor la parcurgerea unei distante distanta=[1,4294967295] metri distanta=0 opreste functia
A71	****,A71,Tel1,Tel2,Tel3	Setarea numerelor autorizate Tel1,Tel2,Tel3 pt.tasta SOS si alte alarme transmise (viteza,baterie,geo-fence etc)
A72	****,A72,Tel4,Tel5	Autorizarea numerelor Tel4,Tel5 pt. raspunderea automata si ascultarea discreta (Wiretaping)
B05	****,B05,P,Lat,Long,P, Raza,In,Out	Setarea alarmei de perimetru a 8 puncte P=[1,8] , Lat,Long=coordonatele GPS, raza=dist. in metri fata de pct.P In,Out=1 pt activare alarma si =0 pt.dezactivare
B06	****,B06,P	Stergerea punctelor P pt alarma perimetru P=[1,8]
B07	****,B07,viteza	Setarea alarmei de depasire a unei viteze viteza=[10,255] km/h , viteza=0 opreste functia
B10	****,B10,X,Y setare initiala, ulterior se poate folosi doar ****,B10,X (parametrul Y fiind retinut pentru urmatoarele comenzi)	Setarea alarmei anti-furt,remorcare,miscare X=[1,10] sensibilitatea (durata in secunde a socului pt. se care genereaza alarma) , X=0 anuleaza functia Y=[1,999] nr. de minute de repaos fara tremur/inclinare dupa care se armeaza functia de parcare, setare recomandata Y=2
B31	****,B31,XX	Setarea stingerii ledurilor XX=00 LED-uri aprinse , XX=11 stinge LED-urile
B33	****,B33,X	Setarea modului economic cu senzorul de miscare X =interval=[1...999] intervalul in minute dupa care intra in modul economic. interval=0 dezactiveaza functia
B34	****,B34,interval	Setare logger stocare date traseu in memoria interna interval=[1,65565] numarul de secunde la care este stocata o pozitie , interval=0 dezactiveaza functia
B35	****,B35,minute	Setarea orei locale numarul de minute, diferenta de fus orar intre ora GMT si ora locala +/-
F01	****,F01	Restarteaza modulul GPS
F02	****,F02	Restarteaza modulul GSM
F20	****,F20,xxxx	Inlocuieste ****=parola veche cu xxxx=parola noua
FAB	8888,FAB	Reseteaza parola la cea initiala 0000 , aceasta comanda putand fi transmisa doar de la unul din numerele autorizate
Setari GPRS		
A13	****,A12,interval,nr	Setarea interval de transmitere in multiplu de 10 secunde nr= numar de rapoarte de localizare ce vor fi transmise, nr=0 functia este activa nelimitat
A21	****,A21,X,IP,Port,APN,,	Setarea transmisiei de date prin GPRS X=0 opreste transmisia , X=1 activeaza transmisia de date IP= IP-ul serverului de receptie , PORT= portul serverului de receptie, APN= AccesPointName-ul retelei GSM utilizate

Certificat de Garantie termene si conditii – **Furat SPYpro**

- **Pentru orice probleme sau nelamuriri apelati la numerele de telefon sau prin email la sectiunile de contactat din prezentul Certificat de Garantie**
- **Interventia neautorizata poate duce la distrugerea aparatului si pierderea garantiei**
- **Informatiile din prezentul manual si de pe CD-ul din pachet sunt cele corespunzatoare aparatului achizitionat de dvs. Informatiile de pe website-ul www.furat.ro pot fi modificate fara nici o notificare prealabila. Pe coperta prezentului manual gasiti veriunea suportata si care este instalata pe aparatul Dvs.**

Sub nici o forma Zeccom Trans srl sau magazinul vanzator nu va fi raspunzator pentru pagube produse (incluzand ,dar nefiind limitate la pierderi economice, cum ar fi pierderea profitului, a utilizarii acestuia, pierderea sau intreruperea unui contract, pierderea de bani sau incasarilor, pierderea de bunuri ori valori, sau pierderea economiilor planificate prin folosirea tracker-ului)in mod direct, indirect, special , accidental sau in mod repetat, aparute in timpul folosirii sau imposibilitatii folosirii acestui dispozitiv ori a documentatiei, chiar in urma anuntarii posibilitatii unor astfel de pagube.

1. Garantia se acorda conform legislatiei romane in vigoare la data cumpararii produsului.
2. Functionarea corespunzatoare a aparatului a fost probata de catre cumparator continutul a fost verificat pachetului care sa contina cablul si adaptorul pentru conectarea la instalatia electrica a autovehiculului in carcaratorul de priza, precum si trackerul intact si in stare de functionare.
3. Configurarea aparatului pentru monitorizarea pe serverul nostru se va face cu asistenta personalului calificat
4. In caz de defectare in perioada de garantie ,in conditii normale de utilizare, cu respectarea instructiunilor din manualul de utilizare al aparatului ,cumparatorului i se garanteaza repararea gratuita a produsului .
5. Repararea sau inlocuirea aparatului defect se va face numai la sediul firmei importatoare sau la unul din partenerii de service ce va este desemnat contactandu-ne in prealabil, la unul din numerele de telefon
6. Furat SPYpro este un dispozitiv electronic , garantia este valabila numai in conditiile respectarii stricte a conditiilor de utilizare, transport, stocare,intretinere si reparare a dispozitivului .
7. Garantia isi pierde valabilitatea in urmatoarele cazuri:
 - Nerespectarea conditiilor de la paragraful anterior
 - Interventii sau reparatii executate de persoane neautorizate
 - Deteriorarile termice, mecanice, chimice sau plastice ale dispozitivului ori ca urmare a lovirii sau incendiilor , accidentelor, intemperiiilor sau neglijentei in montarea si utilizarea acestuia
 - Folosirea unor baterii, acumulatori, surse de alimentare sau alte accesorii neconforme .
 - In cazul in care produsul prezinta urme de contact cu un lichid (va recomandam folosirea unei folii protectoare sau cutii PVC in cazul folosirii in medii unde poate intra in contact cu apa)
 - In cazul interventiei neautorizate asupra software-ului instalat pe dispozitiv , modificarea starii originale a aparatului .
8. Durata medie de folosire este de 3 ani
9. Perioada de garantie este de 12 luni de la data cumpararii produsului, inclusiv a accesoriilor standard livrate cu acesta.
10. Nu fac obiectul garantiei defectele de orice fel aparute ca urmare a folosirii produsului in conditii anormale.
11. Acumulatorul intern are o perioada de garantie de 12 luni fiind o piesa de uzura , inlocuirea acestuia facandu-se contra cost prin unitatile noastre service.
12. Perioada de garantie se prelungeste automat de la data reclamarii si predarii dispozitivului la unitatea reparatoare in scopul remedierii unei defectiuni ,pana la data repunerii in starea de functionare a dispozitivului sau inlocuirea acestuia daca este cazul ,in situatia in care tracker-ul GPS se mai afla in perioada de garantie.
13. Completarea incorecta sau incompleta a Certificatului de Garantie atrage dupa sine anulara valabilitatii acestuia, precum si, dupa caz, raspunderea vanzatorului
14. In cazul efectuarii unei reclamatii in perioada de garantie ,cumparatorul are obligatia de a prezenta produsul cu accesoriile in ambalajul original, Certificatul de Garantie in original, precum si copie dupa documentele de achizitie eliberate la data cumpararii.

**!!! Nu aruncati Tracker-ul GPS sau acumulatorul in foc, pericol de explozie,
Nu aruncati Tracker-ul GPS sau acumulatorul in gunoii menajer, acestea contin
componente electrice sau electronice DEEE, predati-le la centrele de colectare !**