

# GPS TRACKER GSM/GPRS

## MiniTracker88

### Manual de Utilizare



**V 5.25**

Made in Hong Kong



**0889**

EN 50371: 2002

EN 60950-1: 2006 + A11: 2009 + A1: 2010

EN 301 489-1 V1.8.1: 2008

EN 301 489-3 V1.4.1: 2002

EN 300 440-1 V1.4.1: 2008

EN 300 440-2 V1.2.1: 2008

- +++ Informatiile transmise prin SMS direct pe telefonul mobil la cerere
- +++ Raportarea locatiei la intervale regulate de timp sau de distanta
- +++ Raportarea coordonatelor in format lizibil sau sub forma de link GoogleMaps (pt smartphone sau PDA)
- +++ Functie de monitorizare audio discreta ( microfon incorporat) – functie microfon spion
- +++ Compact – de dimensiuni si greutate minime ( antenele GPS si GSM incorporate )
- +++ Usor de instalat si folosit (alimentare mini USB si acumulator de back-up pana la 48 h) – consum redus
- +++ Fara costuri suplimentare sau abonamente (numai costul SMS-urilor) + posibilitate tracking live gratuita
- +++ Functie de alarma tip geo-fence ( intrare/iesire perimetru stabilit)
- +++ Senzor de miscare pentru economisirea acumulatorului sau alarma la miscare, senzor acceleratie
- +++ Buton panica/SOS inscriptionat Braille pt. nevizatori pt. raportarea locatiei de urgenta SMS si GPRS
- +++ Raportare acumulator descarcat, depasirea vitezei, iesirea din perimetru, lipsa sau bruijaj semnal GPS
- +++ Memorie Interna de 4Mb pentru inregistrarea traseelor ( functie back-up automata pt. tracking live)
- +++ AGPS – achizitionare mai rapida a pozitiei GPS
- +++ Raportarea totalului distantei parcurse.
- +++ Dimensiuni reduse cu suport de prindere bratara si bratara reglabila- prindere cu arici inclusa
- +++ **furatTRACK** **Servicii Monitorizare GPS** MONITORIZARE individuala –accesibila de pe orice calculator sau telefon mobil conectat la internet ( traseu in timp real),. **12 luni gratuit** – si pt.numai 30EUR/An din anul al doilea

**Importator:**



**Splaiul Independentei Nr.213-215 .060041, sect.6, Bucuresti**

**Tel: +40.722.214.215, +40.788.214.215 Fax: +40 213 163 452**

**Email: [contact@furat.ro](mailto:contact@furat.ro)**

## **1. Caracteristici generale**

- MINITRACKER88 este un localizator pentru monitorizarea copiilor, muncitorilor, angajatilor, batranilor , vehiculelor, ambarcatiunilor si chiar a animalelor de companie, avand si un microfon ascuns discret pentru ascultarea mediului ambiant.
- MINITRACKER88 isi transmite locatia GPS catre telefonul dvs. mobil prin SMS si/sau catre un server prin comunicatie GPRS(internet mobil) pentru a putea fi afisat pe o harta vectoriala
- Alegerea cartei SIM (abonamentului sau extraoptiunilor potrivite) se va face dupa necesitati, nu inainte de citirea cu atentie acestui manual sau intrebari personalului calificat .

### **Ce are nou ? dimenisuni si greutate mai mici decat ale ceasurilor cu GPS actuale**

-Dimensiunile cele mai mici - 49 x 37 x 18mm

-Cel mai usor - 40g (inclusiv acumulatorul)

-Consum foarte redus – pana la 4 zile (in standby)

-Conectare rapida si stabila la semnal AGPS/GSM

-Design modern si profesional

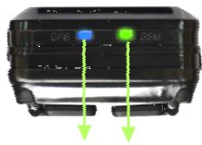
-Quad-band GSM -

-Suport pentru curea sau zgarda

-Curea textila cu banda arici inclusa



Suportii pentru zgarda sau curea



GPS LED GSM LED



CAPAC SLOT SIM CARD MICROFON



On/Off USB

## **2. Functionalitatea tracker-ului MINITRACKER88**

Comunicatia se poate realiza prin SMS si/sau GPRS (TCP/UDP). In vederea transmiterii locatiei aparatului catre un numar de telefon presetat sau la cerererea de pe alte numere de telefon si securizat pe baza de parola , ori la intervale de timp sau distante parcurse regulate .

Locatia se poate transmite continuu si prin internetul mobil ( GPRS) catre computerul personal sau serverul nostru, monitorizarea facandus-se in timp real cu salvarea traseului si altor date .

Poate fi folosit datorita dimensiunilor sale reduse in vederea monitorizarii copiilor , batranilor , angajatilor chiar a vehiculelor sau obiectelor de valoare.

## **3. Pentru folosirea in siguranta**

Cititi aceste reguli simple Nerespectarea lor poate fi periculoasa sau ilegala.

Urmati orice restrictie cu privire la folosirea telefoanelor mobile

<b>Porniti aparatul in conditii de siguranta</b>	Nu porniti tracker-ul MINITRACKER88 in conditiile in care folosirea telefoanelor mobile este interzisa
<b>Opriti MINITRACKER88 in spitale</b>	Opriti MINITRACKER88 in apropierea aparatelor medicale .
<b>Opriti MINITRACKER88 in avion</b>	Dispozitivele pot produce interferente in avioane
<b>Nu operati tracker-ul in benzinarii</b>	Nu folositi tracker-ul in benzinarii si nu il utilizati langa substante chimice usor inflamabile
<b>Opriti tracker-ul in zone de explozii controlate</b>	Urmati orice restrictie si nu folositi tracker-ul in zone de dinamitare controlata
<b>Service calificat</b>	Doar personalul calificat poate repara MINITRACKER88.
<b>Rezistenta la apa – protejati tracker-ul</b>	Tracker-ul nu este ermetic , daca este necesar folositi o pungă sau o cutie din material plastic

## 4. Caracteristicile MINITRACKER88

Specificatiile producatorului	
Tensiune de incarcare	4.2-5.5Vcc/400mA (Mini USB port) Acumulator Li-Pol 450mA (3.7V)
Dimensiuni /Greutate neta	49.2x38.7x16mm /40g inclusiv acumulatorul
Temp. de functionare optima	-20° la 55° C la umiditate 5% - 95% Necondensant
Timp de functionare	Pana la 96 ore in modul stand-by si cca 12 ore in mod continuu
LED-uri	2 LED-uri ce afisaza modul de functionare al GPS si al GSM
Butoane	Un buton SOS (panica) si un buton pornit/oprit (On/Off)
Microfon	Microfon pentru ascultare incorporat (microfon spion)
Modul GSM compatibil Romania	Quad-band GSM 850/900/1800/1900MHz suporta orice SIM card GSM
GPS Chipset	Ultima generatie SiRF Star III de single-chip A-GPS receiver
GPS Sensitivity/ GPS Frequency	-159dB / L1, 1575.42 MHz <b>Precizia pozitiei max.10 metri, 2D RMS</b>
Reachitie semnal GPS	0.1 sec., in medie
Hot start / Warm start/ Cold start	in medie <2 sec., / 38 sec. /42 sec. -120sec
Limita de Altitudine	max.18,000 metri
Limita de viteza	max.515 m/s (1800 km/h)
Limita de Acceleratie	max. 4g
Limita de soc	20 m/sec
<b>Certificarile obtinute</b>	CE, GCF, FCC, RoHS, PTCRB, IC

### 4.1 MINITRACKER88 si accesoriile. In cutia MINITRACKER88 veti gasi urmatoarele:



MINITRACKER88



Cablu serial USB-Mini



Incarcator de priza



Incarcator auto



Manual de utilizare  
in limba romana  
+ Mini CD

### 4.2 Functionalitate

LED GPS – Albastru	
Aprins continuu	Butonul SOS este tinut apasat MiniTracker88 se incarca cand e conectat prin cablul USB si isi pierde treptat din intensitate pe masura ce se incarca.
Clipeste foarte scurt si des (0.1 sec)	Unitatea se initializeaza
Clipeste scurt (0.1sec aprins si 2.9sec stins)	<b>OK</b> MINITRACKER88 receptiunea normal semnal GPS
<b>Clipeste lung (1sec aprins si 1sec stins)</b>	<b>MINITRACKER88 nu are semnal GPS</b>
LED GSM– Verde	
Clipeste foarte scurt si des (0.1 sec)	Unitatea se initializeaza
Clipeste scurt (0.1sec aprins si 2.9sec stins)	<b>OK</b> MINITRACKER88 este conectat la reseaua GSM
<b>Clipeste lung (1sec aprins si 1sec stins)</b>	<b>MINITRACKER88 nu este conectat la reseaua GSM</b>
Butoane	
Buton Pornit /Oprit (On/Off)	Tineti apasat cateva secunde pt a porni sau opri MINITRACKER88
Buton SOS	Cand e apasat butonul, MINITRACKER88 va trimite un SOS catre numarul autorizat si serverul de monitorizare
Conectare	
Mini USB conector	Este utilizat pentru incarcare si se pot face: update de firmware, configurare pe computer si descarcarea inregistrari
Microfon	Numai pentru ascultarea mediului ambiant –prin autorizarea a doua numere de telefon

### 4.3 Prima utilizare

Înainte de prima utilizare acumulatorul tracker-ului trebuie încărcat. Asigurați-vă că tracker-ul este oprit și conectați cablul USB la adaptorul de priză ori de bricheta auto sau într-un port USB al unui computer și alimentați aparatul timp de cca.2-3 ore. La conectarea acestuia LED-ul albastru se va aprinde continuu, iar pe măsură ce tracker-ul se încarcă lumina acestuia va scădea în intensitate până când va deveni foarte puțin sau deloc vizibilă. În acest moment acumulatorul tracker-ului este încărcat la capacitatea maximă.

**Deblocați solicitarea codului PIN al cartei GSM pe un telefon înainte de folosirea acesteia în tracker**

**Introduceți cartela SIM** în soclul special destinat înălțurând cu unghia capucul protector din cauciuc. Împingeți cu un card sau varful unui pix cartela SIM până la capăt iar la revenire se va auzi un click, iar cartela va fi reținută în aparat. În figura de mai jos este arătată poziția de introducere a cartei în tracker:



**Pentru extragerea cartei SIM** din aparat apăsați cu altă cartelă sau cu varful unui pix până la refuz. La revenire se va elibera din soclul său și va ieși singură spre exterior.

La prima pornire este preferabil să țineți tracker-ul sub cerul liber pentru achiziționarea mai rapidă a locației.

Când tracker-ul a achiziționat semnalul GPS, LED-ul albastru va clipi scurt ca un blitz (0.1 secunde aprins și 3 secunde stins). De asemenea, dacă LED-ul verde va clipi scurt în același mod, înseamnă că aparatul funcționează normal așa cum este descris în capitoul anterior 4.2.

Pentru a putea fi folosit și pentru a executa toate funcțiile disponibile, MINITRACKER88 va trebui configurat, acest lucru fiind posibil în 2 variante:

- 1) **prin SMS** de la distanță de pe orice telefon mobil, cunoscând parola de autorizare sau
- 2) **cu ajutorul cablului de date** și a soft-ului de configurare, cea din urmă variantă fiind recomandată pentru persoane ce au pregătire avansată în domeniul IT ori este necesară configurarea în serie a mai multor aparate simultan. În continuare aveți explicația funcțiilor de configurare transmise prin SMS.

### 5. Comenzi prin SMS și explicația acestora

**In cele ce urmează vor fi explicate pe larg câteva comenzi uzuale, pentru setări mai avansate, va rugăm să studiați manualul de pe CD sau de pe site-ul nostru [www.furat.ro](http://www.furat.ro)**

Transmiterea unei comenzi către tracker se face prin trimiterea de SMS-uri într-un format specific către numărul cartei SIM ce a fost introdusă în MINITRACKER88.

Formatul mesajului va începe întotdeauna cu parola din 4 cifre urmată de caracterul "virgulă", apoi 3 caractere (o literă și două cifre) ce reprezintă funcția ce se dorește a fi modificată, iar în final modificarea solicitată. Astfel: trimiteți SMS cu textul: \*\*\*\*,FNN,X (parola inițială este "0000"-Patru zerouri)

unde: \*\*\*\*=parola, FNN=funcția comandată X=modificarea adusă funcției FNN

MINITRACKER88 va accepta comenzile doar de la un utilizator ce folosește parola corectă. Mesajele trimise cu o parolă greșită sau format incorect vor fi ignorate. După fiecare comandă SMS trimisă către tracker, acesta va emite înapoi un raport prin SMS, către numărul care a solicitat modificarea confirmând executarea acesteia. Durata executării și primirii răspunsului depinde de încărcarea rețelei GSM și este recomandată ca să aveți activat pe telefon raportul de livrare al SMS-ului către destinatar pentru a putea ști dacă MINITRACKER receptioneaza mesajele Dvs. În mod normal în 5-10 secunde ar trebui să primiți SMS înapoi cu confirmarea executării comenzii trimise. Acest mesaj de confirmare va avea formatul următor:

**IMEI,FNN,OK** (unde IMEI- este serialul GSM unic al aparatului, funcția modificată și textul OK)

Mai jos vor fi definite funcțiile suportate de MINITRACKER88 și textul mesajelor ce trebuie trimise, iar în exemplele date vom considera că parola setată și utilizată este cea inițială \*\*\*\*=0000 (patru zerouri)

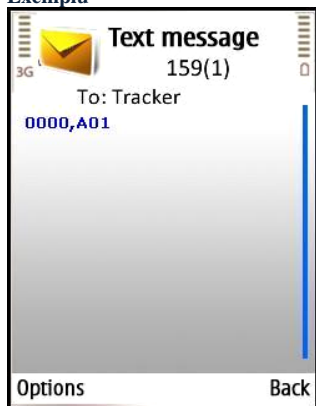
## A00 Tracking - Solicitarea unei locatii

Comanda trimisa prin SMS catre numarul tracker-ului: **\*\*\*\*,A00** adica **0000,A00**

Descriere: Obtineti locatia tracker-ului DVS , primiti prin SMS un mesaj de forma :

**IMEI,Alerta,AALLZZhh:mm,Z,G,Viteza,%**,<http://maps.google.com/maps?f=q&hl=en&q=yv.dddddd,xx.dddddd>

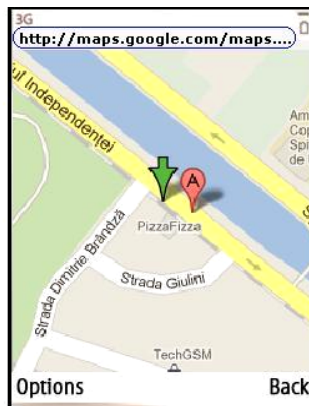
### Exemplu



Mesaj SMS trimis



Raportare SMS primita



Afisarea pozitiei pe harta

## Apelati MiniTraker88 - Solicitarea unei pozitii prin apelare

Descriere: Puteti sa seta tracker-ul pentru a obtine mai usor o pozitie apeland numarul acestuia

MiniTracker88 va respinge apelul si va va transmite locatia ca si cu functia **A00**

- Doar unul din numerele autorizate prin functiile **A71 si A72** , in urma apelarii , va putea receptiona inapoi locatia , restul apelurilor primite de la orice alte numere fiind ignorate.
- Dati click pe link si veti obtine locatia direct pe Google Map.
- Doar telefoanele cu optiune de internet vor afisa pe harta aceasta pozitie optiunea putand fi activata sau dezactivata in functie de necesitati
- Vetii receptiona acelasi raport ca si in exemplul de mai sus prin SMS

### Explicatia termenilor din mesajele de localizare conform exemplului primit.

Parametru	Descriere	Exemplu
<b>IMEI</b>	Seria IMEI a tracker-ului (de regula 15 cifre)	<b>354660040025615</b>
<b>Alerta (functia raportata)</b>	<b>Acum</b> =pozitia actuala , <b>SOS</b> = s-a transmis SOS etc Ce se raporteaza functie de solicitare sau alarma	<b>Acum</b> sau <b>SOS</b> , <b>Alarma</b> <b>Viteza</b> , <b>Acumulator</b> etc .
<b>AALLZZ hh:mm</b>	<b>AA</b> = anul <b>LL</b> = luna <b>ZZ</b> = ziua <b>hh</b> = ora <b>mm</b> = minute	<b>110727 02:48</b> inseamna Data: 27Iulie2011 Ora : 02:48
<b>Z</b>	Indicator de semnal GPS daca <b>Z</b> = : <b>A</b> = valid – tracker-ul are semnal GPS, <b>V</b> = invalid – tracker-ul nu are locatie si semnal GPS	<b>A</b> = Valid
<b>G</b>	<b>G</b> =Puterea semnalului GSM (0min~31max)	<b>12</b>
<b>Viteza</b>	Viteza la momentul transmisiei locatiei in Km/h.	<b>523km/h</b>
<b>%</b>	Gradul de incarcare al acumulatorului in procente	<b>61%</b>
<a href="http://maps.google.com/maps?f=q&amp;hl=en&amp;q=yv.dddddd,xx.dddddd">http://maps.google.com/maps?f=q&amp;hl=en&amp;q=yv.dddddd,xx.dddddd</a>	Includerea coordonatelor GPS intr-un link ce pozitioneaza locatia pe harta Google, fiind foarte folositor pentru telefoanele cu conexiune de date GPRS,3G,HSDPA( internet pe mobil)	<a href="http://maps.google.com/map?s?f=q&amp;hl=en&amp;q=">http://maps.google.com/map?s?f=q&amp;hl=en&amp;q=</a>
<b>&lt;-&gt;yv.dddddd</b>	Latitudine: in grade si 6 zecimale '-' in fata inseamna Sud , nimic inseamna Nord yy = grade iar , ddddd = zecimi de grad	<b>44.446640</b> sau-23.256438
<b>&lt;-&gt;xx.dddddd</b>	Longitudinea in grade si zecimi de grad '-'in fata inseamna VEST, nimic in fata inseamna EST xxx = grade; ddddd = zecimi de grad	<b>26.072210</b> sau-114.821453

## A02 **Obtinerea de localizari repetate SMS la intervale de timp regulate**

**Comanda:** **\*\*\*\*,A12,interval,numar**

**Descriere:** Seteaza intervalul de timp pentru raportarea continua la intervale regulate a localizarilor prin SMS (**monitorizare prin SMS**) catre numarul ce a transmis aceasta solicitare. Unde:

**interval** = [1-255] intervalul de raportare exprimat in minute ,

daca : **interval=0** functia va fi dezactivata – setare initiala din fabrica

**numar** = [1-255] numarul de localizari transmise in mod automat si repetat

daca : **numar=0** atunci tracker-ul va transmite un numar nelimitat de pozitii.

**Exemplu:** trimitemi SMS cu textul **0000,A12,20,5** si veti primi confirmarea prin SMS **IMEI,A12,OK**

Din acest moment tracker-ul va trimite locatia catre numarul de telefon care a solicitat activarea acestei functii ,la fiecare 20 de minute de doar 5 ori dupa care se va opri

## A14 **Obtinerea de localizari repetate SMS in functie de distanta parcursa**

**Comanda:** **\*\*\*\*,A14,distanta**

**Descriere:** Seteaza distanta (in metri) pentru raportarea unei noi pozitii prin SMS

**Nota:** distanta = [1, 4294967295] intervalul in metri , **daca** =0 opreste aceasta functie

**Exemplu:** trimitemi SMS cu textul **0000,A14,500** si veti primi confirmarea SMS **IMEI,A14,OK**

Din acest moment tracker-ul va trimite locatia catre numarul de telefon care a solicitat activarea acestei functii ,la fiecare 500 de metri parcursi.

*In cazul setarii simultane a functiilor A12 si A14 se va transmite un SMS cu o locatie noua pentru oricare din conditii va fi indeplinita prima , de timp sau de distanta.*

## Folosirea coordonatelor pe hartile GoogleEarth sau GoogleMap

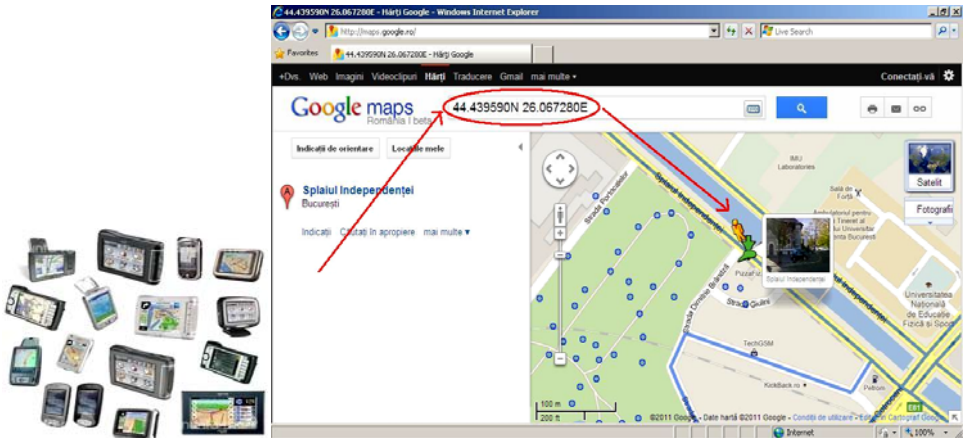
Descarcati programul GoogleEarth de pe link-ul <http://earth.google.com/>. Porniti Google Earth sau puteti folosi pagina <http://maps.google.com> direct in browserul dvs.

De asemenea poate functiona foarte bine cu BingMaps, YahooMaps,OpenStreetsMaps si alte harti vectorialeS

Introduceti coordonatele obtinute prin SMS astfel, de exemplu **daca** primiti SMS cu pozitia

**Acum,110727 02:48,A,16,23Km/h,61%,http://maps.google.com/maps?f=q&hl=en&q=44.446640,26.072210**

Introduceti coordonatele exact in aceasta ordine **44.446640,26.072210** si veti obtine locatia pe harta.



## Localizarea pe Navigatia auto

Puteti localiza tracker-ul GPS MiniTracker88 pe orice sistem de navigatie auto .

Introduceti coordonatele in loc de adresa si veti obtine locatia exacta pe navigatia Dvs GPSauto, precum si traseul.

## A70 **verificarea numerelor autorizate configurate pe tracker**

**Comanda:** **0000,A70** iar tracker-ul va raspunde cu mesajul **IMEI,A70,Tel1,Tel2,Tel3,Tel4Tel5**

Unde: **Tel1,Tel2,Tel3** sunt numerele autorizate cu functia **A71** pentru alarme, iar **Tel4,Tel5** sunt numerele autorizate cu functia **A72** pentru ascultare

**Nota:** Daca unul din cele 5 numere nu este setat va aparea spatial gol intre virgule :

Exemplu: daca e setat doar **Tel3** se va receptiona mesaj SMS **IMEI,A70,,,+40722214215,,**

## A71 autorizarea a 3 numere de telefon pt comunicarea locatiei si alarmelor

**Comanda:** **0000,A71,Tel1,Tel2,Tel3**

**Descriere:** Autorizeaza numerele de telefon ce vor primi de la tracker in mod automat alarmele cu privire la SOS, depasirea vitezei , iesirea/intrarea din zona Geo-Fence, baterie scazuta ,etc.

**Doar aceste numere sunt autorizate sa primeasca locatia prin SMS in urma apelarii trackerului**

Nota: **Tel1 Tel2 Tel3** = numerele de telefon ce sunt autorizate sa primeasca rapoartele si alarmele , In cazul apelarii prin functia SOS acestea vor fi apelate pe rand pana cand unul din ele va prelua apelul .

**Exemplu:** Trimiteti SMS cu textul: **0000,A71,+40722214215,+40763833112,+40751393311**

veti primi confirmarea **IMEI,A71,OK**

Daca doriti insa programarea unui singur numar sau a doar doua numere lasati liber **Tel2** si/sau **Tel3** astfel: **0000,A71,+40722214215**

**Anularea functiei:** Transmiteti mesaj cu textul **0000,A71** si veti anula toate numerele autorizate

## A72 Autorizarea numerelor de tel. pt. ascultare (wiretapping/microfon spion)

**Comanda:** **0000,A72,Tel1,Tel2**

**Descriere:** Autorizeaza numerele de telefon ce pot apela tracker-ul , iar acesta va rasunde in mod discret fara a da de banuit ca ceva se modifica in functionarea lor , ascultand in acest timp ce se petrece in jur.

**Exemplu:** Trimiteti SMS cu textul **0000,A72,+40722214215,+40763833112** si veti primi confirmarea **IMEI,A72,OK** , iar daca doriti insa programarea unui singur numar sau a doar doua numere lasati liber **Tel2** astfel: **0000,A72,+40722214215**

**Anulare:** Transmiteti mesaj cu textul **0000,A72** si veti anula toate numerele autorizate

## B05 Setarea Alarmei de Perimetru(Geo-Fence)

**Comanda:** trimiteti SMS cu textul **0000,B05,P,latitudine,longitudine,raza,in,out** mesaj receptionat de setare **IMEI,B05,OK**

**Descriere:** Trimiteti aceasta comanda pt a seta alarma de perimetru pt. intrare sau iesire .

Cand MINITRACKER88 iese/intra in afara unei raze a unor puncte definite (**P**) va trimite o alarma catre numerele autorizate pentru aceasta. Astfel:

**P** -este un numar de la 1 la 8 , fiind numarul punctului de referinta pt.alarma Geo-Fence.

Se pot seta astfel maxim 8 puncte de referinta (zone)

**Latitudine,longitudine** – se vor introduce coordonatele GPS in grade si zecimi de grad .Acestea se pot lua din rapoartele trimise de tracker din locatia respectiva sau chiar de pe GoogleMap sau GoogleEarth

**raza** - se va introduce raza in metri in jurul punctului respectiv pentru a defini marimea ariei de interes

**in,out** - va transmite alarma la intrarea sau iesirea din perimetrul definit acestea putand fi setate avand valorile 0=inactiv si 1=activ

**Exemplu:** SMS trimis cu textul **0000,B05,1,44.446640,26.072210,1000,0,1**

va seta punctul **P** de perimetru **nr.1** cu o raza de **1000** metri in jurul acestuia, ce are coordonatele **44.446640,26.072210** si va transmite alarma doar in cazul iesirii tracker-ului din aceasta zona

## B06 Stergerea punctelor alarmei de perimetru(Geo-Fence)

**Comanda SMS:** **0000,B06,P** in urma trimiterii acestui text prin SMS catre tracker veti sterge punctul **P**

**P** - are o valoare intre 1 si 8 si este descris la functia anterioara **B05**

**Nota:** transmiterea unor noi coordonate pentru acelasi punct **P** va surascrisa punctul setat initial

## B07 Setarea Alarmei de Depasire a Vitezei

**Comanda SMS:** **0000,B07,viteza** unde viteza este exprimata in km/h .

La depasirea acesteia MiniTracker88 va transmite o alarma de depasirea vitezei catre numerele autorizate.

Viteza poate avea o valoare intre 1 si 255 si se recomanda folosirea unei setari de minim 50km/h. Daca **viteza=0** alarma este dezactivata.(valoare din fabrica)

## B10 Setarea Alarmei de Parcare

**Comanda initiala SMS:** **0000,B10,X,Y** unde:

- **X =sensibilitatea**, exprimata in **secunde** si reprezinta intervalul de timp necesar de miscare, tremurat continuu, ori inclinari repetate si continue pentru activarea si transmiterea alertei **Alarma** catre numerele autorizate

- **Y = durata** exprimata in **minute** pana cand tracker-ul va intra in stare de veghe de cand acesta nu mai simte nici o miscare , vibratie ori inclinare repetata si se activeaza functia de alarma .Acest parametru se va seta doar initial , el pastrandu-se si daca se va trimite in viitor doar comanda de activare a alarmei de parcare de forma: **0000,B10,X**

**Dezactivare:** **X=0** va dezactiva functia Ex: **0000,B10,0** (parametrul Y fiind retinut pentru activari ulterioare)

Se recomanda pentru alarme la orice miscare activarea alarmei cu **X=1** , Ex: **0000,B10,1** , iar pentru alarme de remorcare sau transportare durata **X=3** sau chiar **5** astfel:

Astfel : pentru un SMS trimis : **0000,B08,1** tracker-ul va trimite mesaj de alarma la prima atingere, iar pt

**0000,B08,3** tracker-ul va trimite un mesaj de alarma daca acesta va fi miscat 2 secunde.

### **B31 Setarea starii LED-urilor**

Comanda SMS: **0000,B31,XX** daca:

**XX=00** atunci led-urile vor lumina normal –setare initiala, iar daca

**XX=11** atunci led-urile se vor stinge dupa doua minute de la pornirea tracker-ului simuland ca e oprit

### **B33 Setarea functiei economice**

Comanda SMS: **0000,B33,X** seteaza tracker-ul sa intre intr-o stare economica dupa intervalul setat in minute in care acesta nu se misca (pe baza senzorului de miscare, similar functiei alarma parcare **B10**, insa fara a trimite alarma )

**X=interval=[1,999]** numarul de minute pana la intrarea tracker-ului in starea economica

Ex: trimitemi SMS cu textul: **0000,B33,5** . Tracker-ul va ramane activ inca 5 minute din momentul in care acesta nu a mai simtit nici o miscare dupa care va intra intr-o stare de dormire ( GSM in stand-by , iar achizitia pozitiei GPS va fi oprita). Tracker-ul se va activa la orice miscare sau la primirea unei comenzi, a unui apel ori activarea vreunei alarme. Aceasta functie reduce consumului transmisiei de date si a acumulatorului.

**X=interval=0** dezactiveaza functia

*Nota: Functia B33 functioneaza si se seteaza independent de funtia B10 , activarea celei din urma suspendand setarea functiei B33 pe perioada cat alarma de parcare B10 este activa.Functia de economisire va reveni la valoarea setata anterior la dezactivarea functiei de parcare B10*

### **B34 Logger. Setarea intervalului salvarii pozitiiilor in memoria tracker-lui**

Comanda SMS: **0000,B34,interval-sec.,**

seteaza intervalul de timp in secunde, la care tracker-ul va salva locatiile in memoria sa interna

**interval** = [0,65535] intervalul in secunde , **interval=0** dezactiveaza functia

### **B35 Setarea orei locale corecte pe glob pentru raportarile prin SMS**

Oriunde va aflati, tracker-ul va transmite raportarile insotite de ora producerii evenimentului , ora ce in raporturile locatiilor GPS este foarte precisa, fiind receptionata direct de la sateliti. Din pacat ea aceasta ora este cea a meridianului 0 si anume GMT . pentru setarea orei locale a locului unde va aflati Dvs. Va trebui sa transmiteti o comanda tracker-ului pentru setarea acesteia.

Comanda SMS: **0000,B35,minute** Seteaza diferenta de minute intre ora locala GMT si ora Dvs locala .

Daca este pozitiva se trec direct minutele , daca este negativa se trece semnul minus “-“ in fata.

Ex: trimitemi SMS **0000,B35,120** pt. setarea orei locale pe timp devarasi respectiv **0000,B35,180** pt. perioada de iarna compensand astfel diferenta de fus orar de 2 si respectiv 3 ore intre GMT si ora Romaniei.

### **F01 Restarteaza modulul GPS**

Comanda SMS: **0000,F01** Restarteaza modulul GPS al tracker-ului. SMS receptionat : **IMEI,F01,OK**

### **F02 Restarteaza modulul GSM**

Comanda SMS: **0000,F02** Restarteaza modulul GSM al tracker-ului. SMS receptionat : **IMEI,F02,OK**

### **F20 Functia de schimbare a parolei**

Comanda SMS: **0000,F20,1234** SMS receptionat : **IMEI,F20,OK** se inlocuieste parola veche **0000**

Prin aceasta functie parola initiala va fi schimbata intr-o noua parola de 4 cifre , in cazul de fata **1234** .

*Deci urmatoarele mesaje trimise tracker-ului vor incepe cu noua parola setata Ex:1234,....*

**FAB Functia de resetare a parolei** - aceasta functie poate fi executata numai la trimiterea comenzii de la unul din numerele autorizate initial cu functia **A71**.

Comanda SMS: **8888,FAB** SMS receptionat : **IMEI,FAB,OK** se va reseta tracker-ul la parola initiala **0000**

## **6. Configurarea prin SMS a setarilor transmisiei GPRS**

**(transmisia de date pe retelele mobile catre serverul de monitorizare)**

### **A12 Setarea intervalului de transmisie a locatiilor (multiplu de 10 sec.)**

Comanda: **0000,A13,interval,numar**

Descriere: Seteaza intervalul de timp pentru raportarea continua la intervale regulate a localizarilor prin GPRS catre serverul de receptionare a datelor. Unde:

**interval**=[1-255] intervalul de raportare exprimat in multiplu de 10 secunde ex :**6** inseamna 6x10=60secunde

**interval= 0** functia de raportare la interval va fi dezactivata – setare initiala din fabrica

**numar** = [1-65565] numarul de localizari transmise in mod automat si repetat

**numar=0** dezactiveaza functia iar, tracker-ul va transmite un numar nelimitat de pozitii.

**Exemplu:** trimitemi SMS cu textul **0000,A13,3,0** si veti primi confirmarea prin SMS **IMEI,A13,OK**

Din acest moment tracker-ul va trimite locatia catre server nelimitat la fiecare 30 de secunde.

## A21 Setarile pentru transmisia de date prin internet

Comanda: **0000,A21,X,IP,PORT,APN,NumAPN,ParolaAPN** raspuns primit **IMELA21,OK.**

**X** –modul transmisiei de date catre server ,

**X=0** transmisia GPRS dezactivata; **X=1** activeaza protocol TCP; **X=2** /protocol UDP

**IP** – IP-ul serverului de monitorizare, poate fi numeric (**82.24.43.28**) sau alfanumeric (**abc.server.ro**)

**PORT** – portul de receptie a datelor pe server

**APN** – access point name-ul retelei mobile a cartelei din tracker (ex: live.pre.vodafone.com, live.vodafone.com, internet.vodafone.ro pentru cartelele Vodafone , net sau internet pt orange), Verificati inainte ce APN suporta cartela Dvs folosita in tracker la operatorul de telefonie mobila.

**NumAPN,ParolaAPN** in retelele mobile din Romania nu sunt necesare introducerea acestor parametri , motiv pentru care se poate lasa necompletat obtinand astfel un SMS trimis de forma:

Ex: **0000,A21,1,gps.furat.ro,8500,net,,** pentru Orange  
**0000,A21,1,82.78.27.87,8500, internet.vodafone.ro,,** (sau **live.vodafone.com**) pentru Vodafone  
**0000,A21,1, gps.furat.ro,8500,broadband,,** pt. Cosmote

**!!! intrebati operatorul GSM careia ii apartine cartela SIM din tracker, despre APN-ul folosit pt.siguranta**

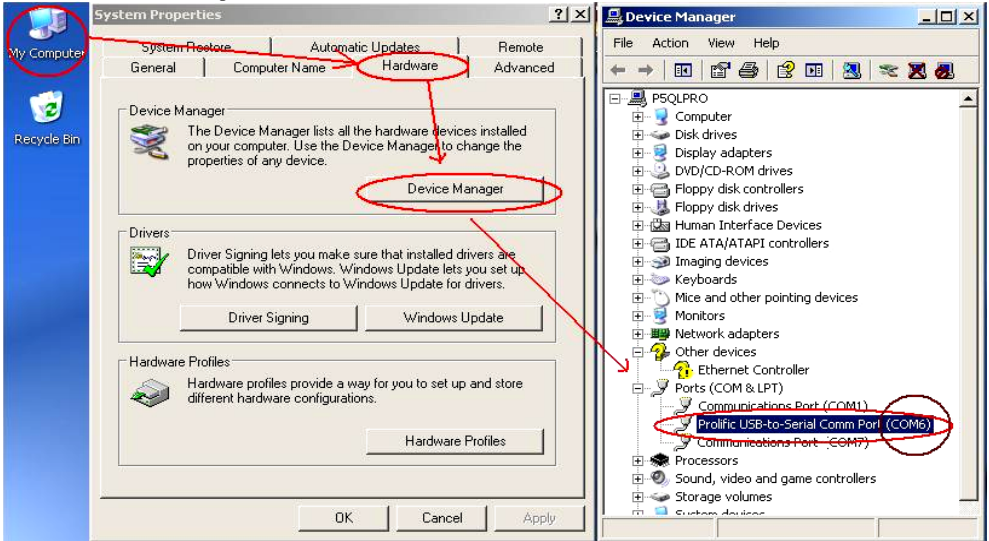
## 7. Configurarea cu ajutorul cablului de date

Dispozitivul MINITRACKER88 poate fi configurat si cu ajutorul cablului de date, nu numai prin SMS. Astfel cu ajutorul programului <FuratParameterEditor> puteti atat citi cat si configura setarile descrise anterior si multe altele. De preferat sa folositi acest cablu si soft doar pentru configurari avansate, utilizarea acestuia fiind indicat sa se faca de catre persoane cu abilitati tehnice si IT mai ridicate, altfel riscati sa stergeti setari esentiale in corecta functionare a aparatului. Cititi manualul de utilizare din pachetul cablului de date. In cazul in care aparatul cumparat de Dvs are setarile facute pentru receptionarea pe serverul nostru este posibil ca acest software sa nu functioneze . Va rugam sa va adresati personalului calificat .

Configurarea cu ajutorul cablului de date se poate face doar pe un computer cu sistem Windows instalat. Pentru a putea folosi cablul de date este necesar sa descarcati si sa instalati de pe CD-ul din pachet driver-ul corespunzator versiunii Dvs de Windows( 2000,XP,Vista sau 7) din folderul **DRIVER.**

Dupa ce ati instalat driver-ul, introduceti cablul USB din pachetul tracker-ului intr-unul din porturile USB libere ale calculatorului sau laptopului Dvs. Cablul USB este un cablu special convertor USB-serial.

Accesati cu click dreapta **MyComputer** pe ecranul calculatorului Dvs-urmand pasii si accesand pe rand: **System Properties->Hardware ->Device Manager.** Extindeti sectiunea **Ports(COM&LPT)** ca in imaginea de mai jos si observati PortulCOM pe care s-a instalat Prolific USB-to-serial CommPORT :



Instalati de pe CD-ul din pachet sau descarcati de pe site-ul [www.furat.ro](http://www.furat.ro) sectiunea **Download** programul **FuratParameterEditor** si selectati Port-ulCOM pe care s-a instalat Prolific USB-serial pe calculatorul Dvs.

- Apasati butonul **Deschide PORT**, apoi porniti tracker-ul GPS. In acest moment este gata de configurare .
- Despre functiile programului de configurare si modul cum se configureaza aparatul veti gasi informatii detaliate in manualul FuratParameterEditor de pe CD-ul livrat in cutie cu aparatul.

**9. Recapitularea functiilor**(unde parola este notata cu \*\*\*\*=**0000** in setarea initiala)

Funcția	Tip SMS trimis	Explicatii
<b>Tracking/ Apelare</b>	<i>Apelati MiniTracker88 de pe unul din numerele autorizate</i>	Acesta va respinge apelul si va trimite un SMS cu detalii si locatia in format link GoogleMap, numai unui numar autorizat
<b>A00</b>	****,A00 Ex: 0000,A00	<b>Solicitarea unei singure locatii</b> Se va primi inapoi prin SMS locatia in format usor lizibil in format link GoogleMap
<b>A12</b>	****,A12,X,Y	<b>Solicitarea de localizari la intervale de timp regulate</b> X=interval de raportare in minute, X=0 anuleaza functia Y=numarul de raportari dupa care nu va mai transmite automat
<b>A14</b>	****,A14,distanta	<b>Transmiterea localizarilor la parcurgerea unei distante</b> distanta=[1,4294967295] metri distanta=0 opreste functia
<b>A71</b>	****,A71,Tel1,Tel2,Tel3	<b>Setarea numerelor autorizate Tel1,Tel2,Tel3</b> pt.tasta SOS si alte alarme transmise (viteza,baterie,geo-fence etc)
<b>A72</b>	****,A72,Tel4,Tel5	<b>Autorizarea numerelor Tel4,Tel5</b> pt. raspunderea automata si ascultarea discreta ( <b>Wiretaping</b> )
<b>B05</b>	****,B05,P,Lat,Long,P, Raza,In,Out	<b>Setarea alarmei de perimetru</b> a 8 puncte P=[1,8] , Lat,Long=coordonatele GPS, raza=dist. in metri fata de pct.P In,Out=1 pt activare alarma si =0 pt.dezactivare
<b>B06</b>	****,B06,P	<b>Stergerea punctelor P pt alarma perimetru</b> P=[1,8]
<b>B07</b>	****,B07,viteza	<b>Setarea alarmei de depasire a unei viteze</b> viteza=[10,255] km/h , viteza=0 opreste functia
<b>B10</b>	****,B10,X,Y setare initiala, ulterior se poate folosi doar ****,B10,X (parametrul Y fiind retinut pentru urmatoarele comenzi)	<b>Setarea alarmei anti-furt,remorcare,miscare</b> X=[1,10] sensibilitatea (durata in secunde a socului pt. se care genereaza alarma) , X=0 anuleaza functia Y=[1,999] nr. de minute de repaos fara tremur/inclinare dupa care se armeaza functia de parcare, setare recomandata Y=2
<b>B31</b>	****,B31,XX	<b>Setarea stingerii ledurilor</b> XX=00 LED-uri aprinse , XX=11 stinge LED-urile
<b>B33</b>	****,B33,X	<b>Setarea modului economic</b> cu senzorul de miscare X =interval=[1...999] intervalul in minute dupa care intra in modul economic. interval=0 dezactiveaza functia
<b>B34</b>	****,B34,interval	<b>Setare logger</b> stocare date traseu in memoria interna interval=[1,65565] numarul de secunde la care este stocata o pozitie , interval=0 dezactiveaza functia
<b>B35</b>	****,B35,minute	<b>Setarea orei locale</b> numarul de minute, diferenta de fus orar intre ora GMT si ora locala +/-
<b>F01</b>	****,F01	<b>Restarteaza modulul GPS</b>
<b>F02</b>	****,F02	<b>Restarteaza modulul GSM</b>
<b>F20</b>	****,F20,xxxx	<b>Inlocuieste ****=parola veche</b> cu xxxx=parola noua
<b>FAB</b>	8888,FAB	<b>Reseteaza parola</b> la cea initiala <b>0000</b> , aceasta comanda putand fi transmisa doar de la unul din numerele autorizate
<b>Setari GPRS</b>		
<b>A13</b>	****,A12,interval,nr	Setarea interval de transmitere in multiplu de 10 secunde nr= numar de rapoarte de localizare ce vor fi transmise, nr=0 functia este activa nelimitat
<b>A21</b>	****,A21,X,IP,Port,APN,,	Setarea transmisiei de date prin GPRS X=0 opreste transmisia , X=1 activeaza transmisia de date IP= IP-ul serverului de receptie , PORT= portul serverului de receptie, APN= AccesPointName-ul retelei GSM utilizate

## Certificat de Garantie termene si conditii – MiniTracker88

- **Pentru orice probleme sau nelamuriri apelati la numerele de telefon sau prin email la sectiunile de contact din prezentul Certificat de Garantie**
- **Interventia neautorizata poate duce la distrugerea aparatului si pierderea garantiei**
- **Informatiile din prezentul manual si de pe CD-ul din pachet sunt cele corespunzatoare aparatului achizitionat de dvs. Informatiile de pe website-ul [www.furat.ro](http://www.furat.ro) pot fi modificate fara nici o notificare prealabila. Pe coperta prezentului manual gasiti veriunea suportata si care este instalata pe aparatul Dvs.**

*Sub nici o forma Zeccom Trans srl sau magazinul vanzator nu va fi raspunzator pentru pagube produse (incluzand ,dar nefiind limitate la pierderi economice, cum ar fi pierderea profitului, a utilizarii acestuia, pierderea sau intreruperea unui contract, pierderea de bani sau incasarilor, pierderea de bunuri ori valori, sau pierderea economiilor planificate prin folosirea tracker-ului)in mod direct, indirect, special , accidental sau in mod repetat, aparute in timpul folosirii sau imposibilitatii folosirii acestui dispozitiv ori a documentatiei, chiar in urma anuntarii posibilitatii unor astfel de pagube.*

1. Garantia se acorda conform legislatiei romane in vigoare la data cumpararii produsului.
2. Functionarea corespunzatoare a aparatului a fost probata de catre cumparator continutul a fost verificat pachetului care sa contina cablul si adaptorul pentru conectarea la instalatia electrica a autovehiculului incarcatorul de priza, precum si trackerul intact si in stare de functionare.
3. Configurarea aparatului pentru monitorizarea pe serverul nostru se va face cu asistenta personalului calificat
4. In caz de defectare in perioada de garantie ,in conditii normale de utilizare, cu respectarea instructiunilor din manualul de utilizare al aparatului ,cumparatorului i se garanteaza repararea gratuita a produsului .
5. Repararea sau inlocuirea aparatului defect se va face numai la sediul firmei importatoare sau la unul din partenerii de service ce va este desemnat contactandu-ne in prealabil, la unul din numerele de telefon
6. MiniTracker88 este un dispozitiv electronic , garantia este valabila numai in conditiile respectarii stricte a conditiilor de utilizare, transport, stocare,intretinere si reparare a dispozitivului .
7. Garantia isi pierde valabilitatea in urmatoarele cazuri:
  - Nerespectarea conditiilor de la paragraful anterior
  - Interventii sau reparatii executate de persoane neautorizate
  - Deteriorarile termice, mecanice, chimice sau plastice ale dispozitivului ori ca urmare a lovirii sau incendiilor , accidentelor, intemperiiilor sau neglijentei in montarea si utilizarea acestuia
  - Folosirea unor baterii, acumulatori, surse de alimentare sau alte accesorii neconforme .
  - In cazul in care produsul prezinta urme de contact cu un lichid (va recomandam folosirea unei folii protectoare sau cutii PVC in cazul folosirii in medii unde poate intra in contact cu apa)
  - In cazul interventiei neautorizate asupra software-ului instalat pe dispozitiv , modificarea starii originale a aparatului .
8. Durata medie de folosire este de 3 ani
9. Perioada de garantie este de 12 luni de la data cumpararii produsului, inclusiv a accesoriilor standard livrate cu acesta.
10. Nu fac obiectul garantiei defectele de orice fel aparute ca urmare a folosirii produsului in conditii anormale.
11. Acumulatorul intern are o perioada de garantie de 12 luni fiind o piesa de uzura , inlocuirea acestuia facandu-se contra cost prin unitatile noastre service.
12. Perioada de garantie se prelungeste automat de la data reclamarii si predarii dispozitivului la unitatea reparatoare in scopul remedierii unei defectiuni ,pana la data repunerii in starea de functionare a dispozitivului sau inlocuirea acestuia daca este cazul ,in situatia in care tracker-ul GPS se mai afla in perioada de garantie.
13. Completarea incorecta sau incompleta a Certificatului de Garantie atrage dupa sine anulara valabilitatii acestuia, precum si, dupa caz, raspunderea vanzatorului
14. In cazul efectuarii unei reclamatii in perioada de garantie ,cumparatorul are obligatia de a prezenta produsul cu accesoriile in ambalajul original, Certificatul de Garantie in original, precum si copie dupa documentele de achizitie eliberate la data cumpararii.